



# KIJK

TWEE JAAR ERVARING MET WERKEN  
AAN CULTURELE PLANOLOGIE  
EN RUIMTELIJKE KWALITEIT

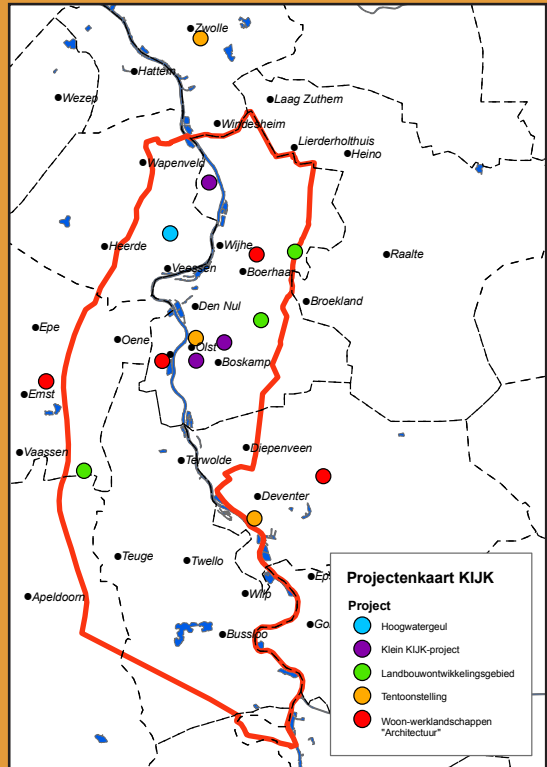
STICHTING IJsselhoeven



## STICHTING IJSSELHOEVEN en KIJK

Stichting IJsselhoeven zet zich in voor het behoud van de grote, beeldbepalende boerderijen in de IJsselvallei. Het zijn overwegend T-hoeven, die hun trotse uitstraling danken aan de rijke agrarische periode in de IJsselvallei, met name in de tweede helft van de negentiende eeuw. De stichting is actief in de noordelijke IJsselvallei, een gebied dat zowel in Gelderland als Overijssel ligt. De stichting gaat ervan uit dat behoud van de IJsselhoeven - in lijn met de Belvedere filosofie - alleen mogelijk is als die ook een economische toekomst hebben. Bovendien is de hoeve onderdeel van gebiedsontwikkeling; het gaat om de IJsselhoeve in het gebied. Tenslotte is de betrokkenheid van de bewoners in het gebied essentieel bij de projecten die uitgevoerd worden.

De stichting heeft zich in de eerste projectfase 'IJsselhoeven, schakelen en verbinden' vooral geconcentreerd op het verzamelen van informatie over de IJsselhoeven en de betekenis ervan in het gebied. De eerste projectactiviteiten hebben geleid tot een grote betrokkenheid in het gebied bij het cultuurhistorisch erfgoed en tot meer inzicht in IJsselhoeven en de plaats ervan in de IJsselvallei. De volgende fase richtte zich via het project "Werken aan IJsselhoeven" meer op concrete activiteiten zoals het herstel van IJsselhoeven en de erven. De aandacht voor het cultuurhistorisch (immaterieel) erfgoed kwam tot uiting via theater en lesbrieven. Ook werd aandacht besteed aan de exploitatie van de grote boerderijen door de nieuwe Stichting Behoud IJsselhoeven.



Vanuit die achtergrond en benadering hebben de provincies Overijssel en Gelderland Stichting IJsselhoeven verzocht om een project Culturele Planologie te ontwikkelen en uit te voeren. Dat is KIJK geworden; Kunst en cultuurhistorie in de IJsselvallei als inspiratie voor ruimtelijke Kwaliteit.

Het project KIJK is van start gegaan op 1 januari 2008 en duurde twee jaar, tot eind 2009. Dit boekje is daarvan het eindverslag.

**Kultuur en cultuurhistorie in de IJsselvallei  
als inspiratie voor ruimtelijke Kwaliteit**

# **KIJK**

**TWEE JAAR ERVARING MET WERKEN  
AAN CULTURELE PLANOLOGIE  
EN RUIMTELIJKE KWALITEIT**

Gerard Hendrix  
Jan-Olaf Tjabringa

Stichting IJsselhoeven, Veessen  
maart 2010

## INHOUDSOPGAVE

Voorwoord	3
1. Inleiding en verantwoording	5
2. Enkele centrale begrippen	9
3. Een feitelijke beschrijving	16
A. Hoogwatergeul Veessen-Wapenveld	16
B. Landbouwontwikkelingsgebieden	17
C. Kleine KIJK Fonds	19
D. Woon- en werklandschappen IJsselhoeven	21
E. Identiteit	24
4. De ervaringen van KIJK van binnenuit	29
Wat levert KIJK op voor bewoners?	29
Wat levert KIJK op voor overheden?	31
5. Conclusies uit KIJK	35
Cultuur en cultuurhistorie in Ruimtelijke Inrichting	35
Identiteit	37
Invloed en betrokkenheid	38
Overheden als regisseurs	41
Werken aan Ruimtelijke Kwaliteit	43
6. Een Top Tien vanuit KIJK	47
Inhoudsopgave DVD	50

## VOORWOORD KIJK ...WAT EEN BELEVENIS

Uniek is het in mijn ogen dat in een gebied - gescheiden door de rivier de IJssel, gelegen in twee provincies en verschillende gemeenten - Stichting IJsselhoeven zich inzet om vanuit kracht en zelfbewustzijn te werken aan gebiedsontwikkeling. Het vertrekpunt is niet het tegenwerken van ontwikkelingen, zoals je vaak ziet, maar het bewust willen inzetten van de eigen identiteit ten behoeve van ontwikkelingen en de vormgeving van de toekomst. Daarmee wil de stichting heel bewust een bijdrage leveren aan de ruimtelijke kwaliteit van dit bijzondere stukje IJssellandschap.

Met financiële ondersteuning van de provincies Overijssel en Gelderland is de afgelopen twee jaar met grote inzet en enthousiasme invulling gegeven aan het project KIJK. Heel bewust is in vijf deelprojecten gewerkt aan vraagstukken die zeer actueel zijn in het gebied.

Na twee jaar is er een rijke oogst aan gebiedseigen bouwstenen voor ontwikkeling. Door de zelfwerkzaamheid is een stevige bijdrage geleverd aan de identiteit en het zelfbewustzijn van het gebied. Het project heeft ruimte gegeven aan de bewoners om actief mee te doen. Een zelfbewuste bewonersorganisatie, die actieve participatie afdwingt, is voor de betrokken overheden niet altijd even makkelijk, maar leidt over het algemeen wel tot grotere betrokkenheid, meer draagvlak en een kwalitatief beter plan.

Voor de expertisegroep is het een inspirerend proces geweest om te mogen volgen. De inzet van het projectteam en de bewoners dwingt groot respect af. Ze hebben hun eigen verantwoordelijkheid genomen door actief mee te doen. Zowel het proces als de daadwerkelijke uitkomsten kunnen als goede voorbeelden dienen voor vergelijkbare projecten elders in het land. Dank aan allen die hun bijdrage aan de KIJK resultaten hebben geleverd. Een uniek proces...wat een belevenis!

Marja van der Tas  
(voorzitter expertisegroep KIJK)  
maart 2010





Wilde bloemen: het boek  
prioriteiten cultuurprofiel  
Oost-Nederland 2005-2008

## 1. INLEIDING EN VERANTWOORDING

De aanleiding voor het project KIJK komt voort uit een programma Culturele Planologie. Dat was een landsdelig programma (Gelderland en Overijssel samen) dat extra aandacht besteedde aan de invloed van cultuurhistorie op ruimtelijke planvorming.

Het project KIJK moest passen binnen de doelstelling zoals die was geformuleerd in het cultuurprofiel Oost-Nederland 2005-2008 ('Wilde bloemen: het boek'). Het KIJK projectvoorstel, dat in de loop van 2007 door Stichting IJsselhoeven is opgesteld, was voor de beide provincies een interessante uitwerking van Culturele Planologie. Om een aantal redenen:

- Stichting IJsselhoeven gaat daadwerkelijk de provinciegrens over.
- De stichting heeft met eerdere projecten laten zien dat ze met heel praktische en toepasbare projecten bezig is.
- Bovendien stelt de stichting zich lerend op en weet ze deskundigheid op het juiste tijdstip te betrekken; een belangrijke opdracht bij het landsdelige programma was immers om tot expertise-uitwisseling te komen op het gebied van Culturele Planologie.
- De inzet in het KIJK project gebeurt via Stichting IJsselhoeven. Dat betekent werken van onderop, de boerderij als een onderdeel van het landschap en van de sociale, fysieke en economische infrastructuur; tenslotte, de behoefte om dóór te ontwikkelen en niet te blijven hangen in het verleden-om-het-verleden.
- Het voorgestelde project gaat in op gebiedsidentiteit en op concrete ontwikkeling; het blijft dus niet bij vergezichten en verkenningen die maar moeilijk de grond raken.
- Het project KIJK heeft als doel om inzicht te krijgen, advies te geven en concrete situaties uit te werken, waarbij kunst en cultuurhistorie een goede bijdrage leveren aan ruimtelijke kwaliteit. De projectgroep en de expertisegroep hebben vooraf een aantal uitgangspunten geformuleerd om het gestelde doel te bereiken.



- De IJssel bepaalt uiteindelijk de identiteit van het gebied van de IJsselhoeven: haar bodem, haar geomorfologie, haar agrarische mogelijkheden en agrarische geschiedenis.
- De uitgangspositie is de IJsselhoeve in het landschap.
- De producten van KIJK moeten iets vernieuwends hebben. Met andere woorden, wel aansluiten bij wat mensen mooi vinden en waarderen, maar daaraan zeker iets nieuws toevoegen, anders heeft het geen 'culturele' waarde.
- In ieder geval moet 'historie' altijd gepaard gaan met vernieuwing.
- We acteren op meerdere niveaus, in meerdere sectoren en proberen meer 'zinnen' aan te spreken: abstract, concreet, het alledaagse en het verbeeldende.
- Onze ambitie kan per inzet verschillen in proces, inhoud, vernieuwing, realiseerbaarheid of een combinatie daarvan.
- Voor de projectgroep is het contact met het gebied van groot belang. We proberen telkens zoveel mogelijk de bewoners erbij te betrekken.
- KIJK concentreert zich vooral op die plekken waar iets gaat gebeuren of moet gebeuren.

Bij de projectformulering en de start van het project kregen we vaak te horen, maak het concreet want aan vergezichten en 'beelden' hebben we al genoeg. Daarom doet het goed als Gert Jan Aalpoel bij de evaluatie binnen de expertisegroep zegt: "Ik was in het begin wat sceptisch over wat je met een onderwerp als culturele planologie aan moet, maar het is verrassend concreet geworden."



De opdracht die we ons zelf hadden gegeven toen we het KIJK project oppakten, was om een aantal activiteiten te ondernemen waarmee we maximaal invloed zouden kunnen hebben op gebiedsontwikkeling in de IJsselvallei. Ook ging het ons om een zo groot mogelijk 'leerresultaat'. Dat laatste, de lering, had te maken met de aard van het programma Culturele Planologie dat het project mogelijk maakte. Het project KIJK moest een voorbeeldstellend project zijn. We zetten in op:

- als Stichting IJsselhoeven mee te doen en zo bewoners een deskundige stem te geven bij de formulering van nieuwe gebiedsprogramma's; dat was het geval bij landbouwontwikkelingsgebieden en hoogwatergeul;
- richtlijnen en good practices te ontwikkelen voor functieverandering of functie-uitbreiding van grote boerderijen (woon- en werklandschappen) en door een betere ruimtelijke inpassing van boerderijen in relatie tot elkaar (kleine KIJK fonds);
- de gebiedsidentiteit van de IJsselvallei in kaart te brengen; een beter inzicht daarin is nodig om de ontwikkeling van het gebied te begeleiden; dat gebeurde via het IJsselvallei-ding, de film, de tentoonstelling en het onderzoek.

Om die lering zo groot mogelijk te doen zijn, stelden we een expertisegroep in: deskundigen uit verschillende organisaties en met verschillende achtergronden. Zij dachten op enkele momenten tijdens het project mee over het verloop van de activiteiten. Bovendien stonden we, de projectleiding en de projectgroep, vaker dan gebruikelijk stil bij de voortgang van KIJK. Het waren belangrijke evaluatiemomenten. Tenslotte namen we ons voor om dat wat we belangrijk vonden, aan het einde van het project vast te leggen in een publicatie. Dat is deze publicatie.



## LEESWIJZER

In deze publicatie gaan we nader in op dat wat er als onderdeel van de verschillende activiteiten is gebeurd. Dit doen we zo concreet mogelijk: de feitelijke informatie staat in hoofdstuk 3. Daarna beschrijven we de resultaten van de KIJK activiteiten in algemene termen. Tenslotte trekken we conclusies die relevant zijn voor het beleid en de praktijk van werken aan ruimtelijke kwaliteit. (Hoofdstuk 5). We sluiten af met een top tien van aanbevelingen over hoe om te gaan met Culturele Planologie en Ruimtelijke Kwaliteit. Die top tien zal verder worden verspreid.

Bij dit boekje is een DVD gevoegd waarop alle materiaal is opgenomen dat in de loop van het project KIJK is verschenen. Veel ervan staat ook op de website van Stichting IJsselhoeven, zie [www.ijsselhoeven.nl](http://www.ijsselhoeven.nl).

N.B. In de wetenschap is het een goed gebruik, zelfs nodig, om precies aan te geven waar, welke bronnen zijn gebruikt. In de praktijk blijkt dat nauwelijks mogelijk. Wij weten niet in alle gevallen waar de observaties die we doen, vandaan komen. We hebben vooral veel geleerd en bij elkaar gebracht. Als het werkelijk om een traceerbaar citaat gaat, dan geven we dat aan, maar anders moet diegene die het bedacht heeft maar tevreden zijn met het feit dat zijn/haar gedachte in dit leerproces het vermelden waard is.

## 2. ENKELE CENTRALE BEGRIPPEN

We hebben in het KIJK project met een aantal moeilijke begrippen moeten werken. Dat hebben we gedaan zonder lange discussies erover, want die zouden niet direct iets opleveren. Dat was ons ook door de expertisegroep voorgehouden. Al werkende weg lukte het ons om meer zicht te krijgen op wat we verstaan onder, bijvoorbeeld, ruimtelijke kwaliteit, identiteit en gebiedsontwikkeling. Dat beschrijven we in dit hoofdstuk.

### RUIMTELIJKE KWALITEIT EN CULTUUR HISTORIE

Ruimtelijke kwaliteit definiëren we als datgene wat ruimte geschikt maakt en houdt voor wat voor mensen belangrijk is. Of duurzamer gesteld: wat voor mens, plant en dier belangrijk is. Het leidt tot een omgeving die mooi is, klopt, iets toevoegt en een tijd mee kan. Het gaat dus niet alleen om mooi of lelijk - waar het vaak toe wordt verengd - maar om een hoge gebruikswaarde, belevingswaarde en toekomstwaarde.



10 Ruimtelijke kwaliteit betekent vooral hard werken

Herngreen beperkte zijn betoog tot de nadere definiëring van het begrip ruimtelijke kwaliteit en de betekenis daarvan in de IJsselvallei. 'Het moet gaan over de betekenis voor de mensen die erin leven; dus ook over de voorwaarden die nodig zijn om er maximaal geld te kunnen verdienen. Het betreft niet alleen de toevallige bezoeker, maar het gaat de hele samenleving aan en die is voortdurend in beweging,' aldus Herngreen die aanvulde dat het ook bedoeld is voor hen die zwijgen en voor hen die er nog niet zijn, waarmee hij op de toekomstige bewoners en gebruikers doelde. Volgens Herngreen gaat de discussie vaak over het ontbreken van ruimtelijke kwaliteit. Hij pleit ervoor om de aandacht vooral te richten op die plekken waar het niet zo jofel is, waar het mis dreigt te gaan, maar waar wel het meest te verdienen valt en waar nieuwe programma's het meest profijtelijk zijn. Daar kun je dan ook iconen neerzetten die tonen waar we toe in staat zijn. Zo legt hij de link naar de IJsselvallei waar destijds de grote hoeven, die we nu als kwaliteitbepalende dragers zien, met grote trots als vernieuwende elementen in het landschap werden gebouwd met gebruikmaking van de nieuwste inzichten van die tijd. Nu het als gevolg van allerlei ontwikkelingen mis dreigt te gaan met de ruimtelijke kwaliteit van de IJsselhoeven, is het de vraag hoe daarmee om te gaan en wel met behoud van de trots die destijds zo bepalend was. Herngreens advies is om niet diep te buigen voor het verleden, maar om vanuit die bestaande context een nieuw hoofdstuk toe te voegen. Herngreen: 'Dat is niet gemakkelijk. Dat is hard werken, maar daar gaat cultuur ook over!'

(uit: verslag discussie bij het debat over ruimtelijke kwaliteit, 15 december 2008)



Een belangrijke inspiratiebron voor de werkwijze in KIJK is de cultuurhistorie: het fysieke en niet-fysieke erfgoed dat van waarde is bij de verdere gebiedsontwikkeling en, per direct, voor gebiedsinrichting. In relatie tot ruimtelijke kwaliteit kunnen we cultuurhistorie op verschillende manieren bekijken. We gaan uit van de drie dimensies van ruimtelijke kwaliteit:

T.a.v. de *Gebruikswaarde*:

Is het mogelijk om cultuurhistorie zo mee te nemen in nieuwe ontwerpen dat het nieuwe ontwerp ook bruikbaar is voor een nieuwe functie? Kan een dijk die bedoeld is om water te keren zich nog door andere dan veiligheid en functionele ontwerpprincipes laten leiden, bijvoorbeeld door hoe eerder dijken waren gedimensioneerd, de doorsnijding van het landschap, door veldnamen en oude vegetatie? Hoe om te gaan met het erfgoed, de IJsselhoeve, bij nieuw gebruik?

T.a.v. de *Toekomstwaarde*:

Cultuurhistorie is een garantie voor het goed omgaan met de toekomst. Het gaat om een proces dat niet hier begint en ophoudt, maar vanuit het verleden (de canon van landschap en gebouwen) is opgebouwd en doorloopt. Aan de andere kant mag cultuurhistorie geen belemmering zijn voor nieuwe ontwikkeling. Sterker nog, cultuurhistorie kan alleen behouden blijven (objecten) als ze een toekomstwaarde hebben. Anders worden het monumenten die geen functie hebben.

T.a.v. de *Belevingswaarde*:

Men moet kunnen genieten van cultuurhistorisch erfgoed. Cultuurhistorie draagt bij aan variatie, diversiteit en schoonheid en vergroot daarmee de afleesbaarheid en identiteit van de betreffende plek. Dat lijkt de gemakkelijkste opgave van de drie waarden.

Een paar ervaringsfeiten:

- We hebben geleerd dat het belangrijk is om na te denken over de referentiepunten: wat is wel en wat is geen erfgoed waar je voor gaat. Die punten blijken vaak belangrijke gebeurtenissen of ontwikkelingen te zijn die van gebied tot gebied kunnen verschillen. Denk aan de ruilverkaveling, de introductie van de melkfabrieken of, meer recent, de MKZ-epidemie.



- Cultuurhistorie, en zeker de vertaling ervan voor nieuwe inrichting, is voor technisch ontwerpers een wijds en ongrijpbaar uitgangspunt. Het is voor hen moeilijk om de lagen van het landschap en de geschiedenis in ontwerpen mee te nemen.
- De belangrijkste opgave die we in KIJK hadden, is om uit te stralen dat onze uitgangspunten als continuïteit en ontwikkeling vanuit het verleden, een kwalitatieve bijdrage vormen voor een eigentijdse gebiedsontwikkeling. Misschien gaat het daarbij om een soort 'toegepaste geschiedbeoefening' waarbij we samenhang laten zien en een eigentijdse vertaling. Met een constatering als 'Cultuurhistorie, het zit er vol mee', wat de conclusie was van het eindrapport van de werkateliers Ruimtelijke Kwaliteit bij de hoogwatergeul, schiet je weinig op. Het moet handen en voeten krijgen.

### IDENTITEIT

De karakteristieke kenmerken waarmee een gebied zich onderscheidt ten opzichte van andere gebieden en die voor een 'verbondenheid' zorgen binnen het gebied noemen we identiteit.

De identiteit van een gebied, in dit geval de IJsselvallei, moet je kennen om te weten wat belangrijk is om bij verdere ontwikkeling te behouden of te versterken. Als je niet weet wie je bent en waar je vandaan komt, dan weet je ook niet waar je heen wil en loop je als een kip zonder kop rond. Het is niet eenvoudig de identiteit te achterhalen en nog moeilijker is het te weten hoe je ermee moet omgaan.

Welke problemen kom je tegen op de zoektocht naar gebiedsidentiteit? Iedereen benoemt de identiteit van een gebied anders. Iedereen heeft een eigen referentie. Er zit erg veel sociale wenselijkheid bij. Men beperkt zich tot het landschap en de natuur. Eigenlijk kun je er dus weinig mee.

Over enkele zaken is men het overigens wel eens. Dat zijn dan de dragers, de ankerpunten in het gebied: de IJssel zelf, het landschap dat erdoor is gevormd, met alles wat daarbij hoort en de steden langs de IJssel. Maar verder? Het is voor iedereen anders.

Uiteindelijk hebben we geconcludeerd dat het niet gaat om bestaande identiteit, maar dat we het gebied een dienst bewijzen door op zoek te gaan naar de nieuwe identiteit, de nieuwe Toren van Pisa. Dat mag best shockeren, want dat deed de eerste IJsselhoeve in het midden van de 19<sup>e</sup> eeuw waar schijnlijk ook.



## Consensus vermijden

Jannemarie de Jonge: 'Ruimtelijke kwaliteit is iets dat je als gebruiker van de ruimte ervaart en het is niet iets wat deskundigen zeggen. Maar ook de gebruiker heeft de wijsheid niet in pacht.' Volgens De Jonge zijn er in het proces om tot ruimtelijke kwaliteit te komen drie aandachtspunten: 'Ga om te beginnen niet uit van de meeste stemmen gelden, dat is de dood in de pot, dan krijg je een resultaat waar je niet trots op kunt zijn. Zoek de uitersten en geef ook de minderheden een stem. Realiseer je ten tweede dat ruimtelijke kwaliteit een grote reikwijdte heeft en verder gaat dan alleen het plaatselijke belang. Daar heb je deskundigheid voor nodig die een interactie op gang brengt tussen het hier en nu met de historie, maar zich ook bewust is van waar het in de toekomst naar toe moet.' Tenslotte noemt zij het vakmanschap dat daarvoor nodig is. Het gaat immers over een spel tussen opdrachtgever en opdrachtnemer, tussen gebruiker en ontwerper en tussen deskundige en leek. De Jonge: 'In dat spel van consument en producent is regie nodig. In de dialoog tussen deze partijen is geen sprake van consensus, maar valt wel veel te leren en worden nieuwe inzichten opgedaan. De overheid zou die dialoog kunnen stimuleren, maar is vaak zelf partij en heeft dan te snel belang bij consensus.' Onafhankelijke organisaties als Architectuurcentrum Rondeel of Stichting IJsselhoeven zouden in het organiseren van een dialoog die niet uit is op consensus een goede rol kunnen spelen om zo verder te kijken dan alleen maar het plaatselijk belang. De Jonge noemt als voorbeeld daarvan de roldoorbrekende betekenis die Stichting Stadsherstel destijds heeft kunnen spelen in het debat over de Deventer binnenstad.

(uit: verslag discussie bij het debat over ruimtelijke kwaliteit, 15 december 2008)

## GEBIEDSONTWIKKELING

Gebiedsontwikkeling is een fenomeen, waarbij niet één sector of één aspect belangrijk is, maar ingezet wordt op de ontwikkeling van een gebied als geheel: waar het goed wonen en werken is en waar natuur, water en bodem in orde zijn. Dat alles moet ook betaald kunnen worden. Kortom, aandacht voor people, planet en profit.

Wat betekent het in de praktijk?

- Mensen spelen een belangrijke rol. Meestal mogen ze in dergelijke processen meepraten.
- Het gaat om integrale ontwikkeling, dus met aandacht voor alle aspecten van ontwikkeling. Overigens zijn vaak diensten en instellingen verantwoordelijk die specialistisch zijn georganiseerd.
- Gebiedsontwikkeling houdt ook een soort uitruil in: als overheid willen we iets realiseren, bijvoorbeeld een dijk door het gebied, dan krijgt het gebied daarvoor in de plaats de mogelijkheid voor extra woningbouw of voor recreatieontwikkeling. Gebiedsontwikkeling is vaak een smeermiddel voor andere maatregelen.
- Bij gebiedsontwikkeling zijn aspecten als identiteit, erfgoed, cultuurhistorie van extra betekenis, omdat die de eigen leefomgeving betreffen.

De belangen die spelen bij gebiedsontwikkeling en de belangen van bewoners kunnen soms ver uiteen liggen. Zo heeft de hoogwatergeul een regio-overstijgend belang. Het dient de veiligheid van bewoners van zowel binnen als buiten het plangebied. De burgers in het gebied zelf hebben daar nog een eigen belang aan toegevoegd. Het belang van uitzicht, zekerheid op een toekomstbestendig landbouwbedrijf, een belang van directe veiligheid en een belang dat met leefbaarheid te maken heeft.

In de LOG's is hetzelfde fenomeen waarneembaar. Het inrichten van gebieden, exclusief voor intensieve veehouderij, is van regio-overstijgend belang, maar het raakt ook de bewoners in het aangewezen gebied zelf. Het gaat om hun leefomgeving, gevoel van herkenning en leefbaarheid.





### 16 3. EEN FEITELIJKE BESCHRIJVING VAN DE WERKWIJZEN EN DE RESULTATEN VAN DE KIJK ACTIVITEITEN

Het doel van KIJK was, enerzijds, expertise te ontwikkelen over de invloed van kunst en cultuurhistorie op de gebiedsinrichting. Anderzijds wilden we door middel van kunst en cultuurhistorie al direct invloed uitoefenen op gebiedsprocessen in de IJsselvallei. Daarvoor voerden we projecten uit: hoogwatergeul, LOG's, woon- en werklandschappen, kleine KIJK fonds en de verkenning van de gebiedsidentiteit.

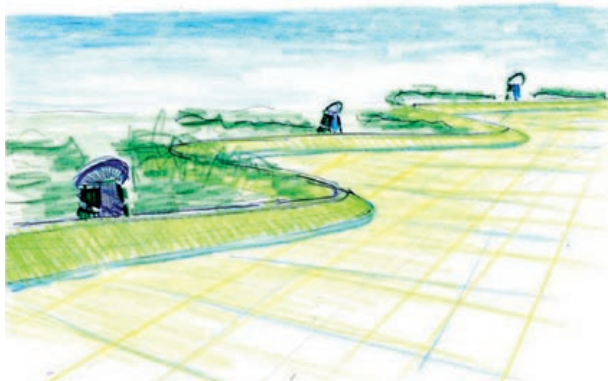
#### A. Hoogwatergeul Veessen-Wapenveld

De inzet is altijd geweest om zoveel mogelijk met bewoners te komen tot ontwerpen voor situaties, gebouwen etc. in het geval de hoogwatergeul er komt. Cultuurhistorie in het algemeen en IJsselhoeven in het bijzonder bieden daarbij inspiratie. KIJK zou deskundigheid toevoegen aan de inbreng van de bewoners.

Het verloop van de inzet is wat anders geweest, omdat de plannen voor de hoogwatergeul nog zo onduidelijk waren en de ingrepen in het gebied niet werden geaccepteerd. Zodoende was daar geen werkbare gebiedsgroep aanwezig die we vanuit KIJK konden versterken.

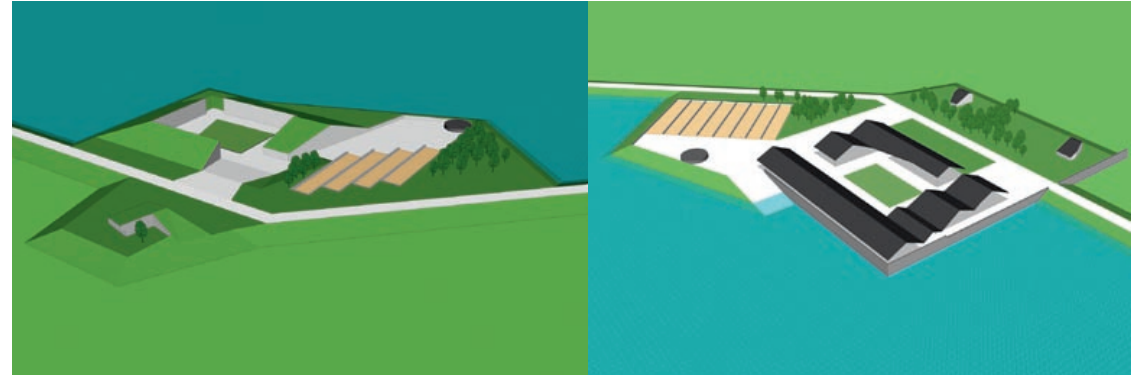
Daarom heeft KIJK ingezet op:

- het leveren van twee deskundigen (John van Zuijlen en Marian Tomasini) bij de eerste werkateliers in het gebied, te weten ruimtelijke kwaliteit en leefbaarheid;
- het op gang brengen van vervolgonderzoek m.b.t. de ontwikkeling van de landbouw door Albert Corporaal;
- het laten uitvoeren van een onderzoek naar de cultuurhistorische waarde van de boerderijen in het gebied; opdracht aan John van Zuijlen;



- het organiseren van een tweetal werkateliers:
  - ontwerpen voor dorpsranden Veessen en Vorchten, i.s.m. met bewoners e.a., afgeleid van cultuurhistorische kwaliteiten van het gebied;
  - opdracht aan Gelders Genootschap en Het Oversticht; ontwerpen voor twee boerderijen op terpen in de geul; i.s.m. boeren, stallenbouwers e.a.; opdracht verleend aan ONIX architecten.

17



#### B. Landbouwontwikkelingsgebieden

De komst van nieuwe intensieve veehouderijbedrijven in het landschap, maakt veel los bij bewoners, bestuurders en zelfs ook bij vakmensen. Allen zijn op eigen wijze betrokken bij de ontwikkeling van de landbouwontwikkelingsgebieden (LOG's). De discussie of het landbouw is of toch een vorm van industrie hebben we vanuit KIJK vermeden. Ons ging het om de ruimtelijke impact van de grote nieuwe bedrijven, met als gegeven dat de LOG's er zouden komen. De tijd van het aanbrengen van schaamgroen is voorbij, de uitdaging bestaat uit het vormgeven van een totaal nieuw landschap. Het vormgeven hebben we gedaan door samen met agrariërs en bewoners te werken aan de nieuwe inrichting van de LOG's, hun eigen leefomgeving. In de LOG's (Elshof, Middel en Beemte-Vaassen) wilden we hen vanuit KIJK ondersteunen bij de meningsvorming over de inrichting van de LOG's.



In Beemte-Vaassen hebben we dat gedaan door de al bestaande gebiedsgroep mogelijkheid te geven voor te ondersteunen in:

- het laten uitvoeren van een gebiedsonderzoek onder bewoners. Dit onderzoek was erop gericht om de mening te peilen van bewoners en agrariërs binnen het LOG en om deze op een professionele manier kenbaar te maken aan beide gemeenten, Apeldoorn en Epe. Het onderzoek is uitgevoerd door Otto Hofenk, Henk Noppers en Ronald Rutgers;
- het organiseren van twee workshops waarin zes agrariërs, zes bewoners en een kunstenaar hebben samengewerkt aan de inrichting van het LOG Beemte-Vaassen. De gebouwen, erven en het landschap stonden centraal. De uitkomsten - bouwstenen voor beeldkwaliteit - worden door de gebiedsgroep verder uitgedragen. Deze opdracht is uitgevoerd door het adviesbureau ROM3D;
- het geven van algemene ondersteuning aan de gebiedsgroep onder goed voorzitterschap van Johan te Woerd.

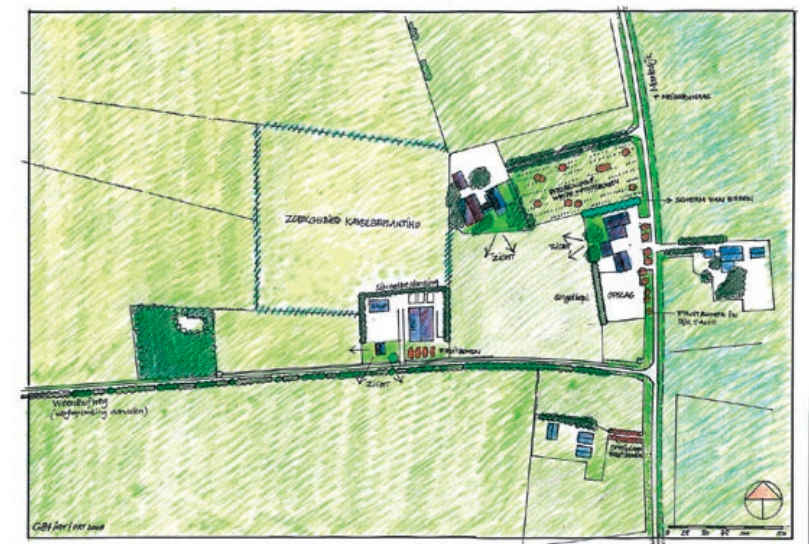
In Olst-Wijhe (Elshof en Middel) was geen gebiedsgroep aanwezig die wij konden ondersteunen. De plaatselijke actiegroep was nog niet zover om mee te gaan in onze denkwijze. Uiteindelijk hebben we toch ook hier twee workshops gehouden met een werkgroep die bestond uit 3 agrariërs, een stallenbouwer, kunstenaar, bewoner en een adviseur ruimtelijke kwaliteit. Deze opdracht is eveneens uitgevoerd door het adviesbureau ROM3D. In deze workshops stond het LOG Elshof centraal. De bouwstenen voor beeldkwaliteit kennen veel overeenkomsten met Beemte-Vaassen, maar hebben wel een gebiedseigen insteek.



Aansluitend aan de workshops heeft een kleinere werkgroep samengewerkt aan ontwerpen voor nieuwe stallen. De werkgroep bestond uit: Lies Holstein (sociaal geograaf en kunstenaar, HX), Petrus Franciscus (kunstenaar), Theo van den Brink (stallenbouwer, Van Westreenen) en Victor Ackerman (architect, DAAD). De bouwstenen voor beeldkwaliteit en de ontwerpen voor nieuwe stallen zijn verwerkt in twee brochures, voor elke gebied een eigen exemplaar. De brochures van beide gebieden zijn breed verspreid onder deelnemers van de workshops, gemeenten (ambtenaren, bestuurders en fracties), provincie, de gebiedsgroep en andere belangstellenden.

### C. Kleine KIJK fonds

Als we aandacht besteden aan de IJsselhoeven zelf, dan heeft dat betrekking op de boerderij, het erf en de directe omgeving. In het gebied komen we soms situaties tegen waarbij meer dan één IJsselhoeve in het geding is, bijvoorbeeld omdat ze dichtbij elkaar liggen, omdat er in de omgeving ruimtelijke verandering plaats vindt of omdat de boerderijen 'wat met elkaar hebben'. In het KIJK project hebben we voor enkele van dergelijke situaties, een gebiedsontwerp gemaakt. Het ontwerp benadrukt de onderlinge (ruimtelijke) relatie tussen de boerderijen. Er is altijd sprake van meerdere IJsselhoeven.



We hebben de relatie tussen enkele IJsselhoeven in de volgende gevallen 'geschetst':

- Bij twee boerderijen aan de Jan Schamhartstraat in Olst. De boerderijen komen straks te liggen in uitbreidingswijken en liggen elk aan een kant van de weg. Hoe verhouden ze zich tot elkaar en de buurt? De opdracht is uitgevoerd door Het Oversticht.
- Bij drie boerderijen in Marle. Een ervan is een nauwelijks meer herkenbare IJsselhoeve, nu een agrarisch loonbedrijf met veel opslag buiten; de tweede is een nieuwe boerderij (type catalogus) en de derde is een 'echte' IJsselhoeve. Opdrachtnemer: bureau G&4.
- Aan de Kleistraat in Olst ligt een 5-tal IJsselhoeven op een rijtje. De opdracht die we ons samen met de bewoners stelden, was om een zekere mate van eenheid en ruimtelijke relatie te bereiken. In dit geval was het niet haalbaar in het landschap zelf veel te doen: een heg of een bomenrij is een obstakel voor een steeds efficiëntere agrarische bedrijfsvoering. De oplossing is om vergelijkbare 'hekken' bij de erftoegang te plaatsen. Het werk is uitgevoerd door Loes ten Anscher, kunstenaar uit Deventer, samen met de bewoners.



## D. Woon- en werklandschappen IJsselhoeven

Het project woon- en werklandschappen IJsselhoeven is ingegeven door het feit dat IJsselhoeven enerzijds veel ontwikkelingsmogelijkheden bieden, maar anderzijds ook voor extra problemen zorgen als er sprake is van functieverandering of functie-uitbreiding. Om overheid en bewoners te helpen daarvoor goede beslissingen te nemen, hebben we een woon- en werklandschappen onderzoek uitgevoerd. Dat past ook helemaal in de omslag van toelatings- naar ontwikkelingsplanologie: we hebben voorbeelden en richtlijnen nodig hoe we de ruimtelijke kwaliteit kunnen behouden en zo mogelijk kunnen versterken, als we functieverandering of functie-uitbreiding toestaan. Begeleid door een werkgroep vanuit KIJK is Bosch Slabbers Landschapsarchitecten uit Arnhem aan de slag gegaan met de opdracht. Tijdens het proces zijn er twee bijeenkomsten geweest waarbij we met ambtenaren en bestuurders, de analyses en voorstellen hebben besproken. Het resultaat is tenslotte gepresenteerd in twee bijeenkomsten: een met ambtenaren, bestuurders van gemeenten en provincie, een met de bewoners die belangstelling hadden in de uitkomst. Ook is met enkele bestuurders nog afzonderlijk gesproken om de aanpak en uitkomst toe te lichten.

Het onderzoek ging vooral in op de landschappelijke aspecten. Om ook een goede architectonische uitwerking voor de woon- en werklandschappen IJsselhoeven te hebben, zijn we daarna (met extra ondersteuning vanuit de provincie Overijssel en de gemeente Epe) een vervolgproject gestart. Dat hebben we als volgt uitgewerkt:

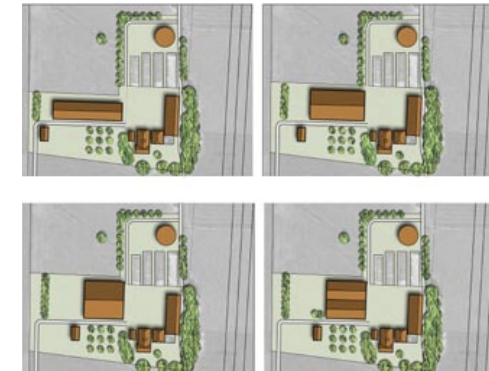
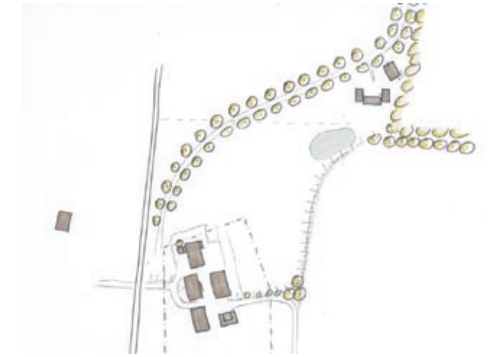
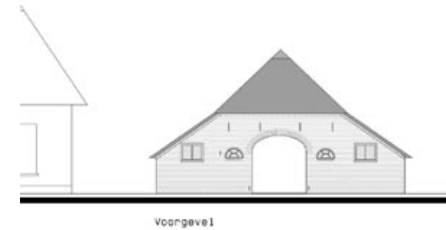
Tak Architecten maakte eerst een gedegen analyse van de architectonische kenmerken van de IJsselhoeven in het gebied. Die analyse was nodig om een aantal architecten daarna aan het werk te zetten met de uitwerking van concrete casussen.





We hebben 4 casussen geïdentificeerd. De casussen zijn:

1. woningbouw op het erf van een markante T-Hoeve, de Brabantse Wagen in Welsum; opdrachtgever: bewonersgroep Welsum; opdrachtnemer Martin Kleine Schaars, l'M architecten Deventer;
2. renovatie schuur behorende bij een T-boerderij in Schalkhaar; opdrachtgever fam. Kolkman, Schalkhaar; opdrachtnemer: Henri Boerman, Architectenbureau Boerman, Steenderen en Wim Jansen, projectleider Stichting IJsselhoeven;
3. uitbreiding van een melkveebedrijf op een IJsselhoeve in Wijhe; daar is geen sprake van een grote schaa sprong, maar eerder van intensivering van de bedrijfsvoering; opdrachtgever Johan Kattenwinkel, Wijhe; opdrachtnemer Pieter Brink, B+O Architecten, Meppel;
4. zorgboerderij in Emst: aanpassing/nieuwbouw accommodatie voor zorg (verblijf – en/of dagopvang), een nieuw (land)huis en het erf als geheel; het maakt onderdeel uit van een zorglandgoed; opdrachtgever fam. Bokma, Emst; opdrachtnemer Tak Architecten, Arnhem/Delft.







Tenslotte maakten we een tentoonstelling naar de dichtregel 'Ijsselhoeven, als bij toeval staan ze goed' van Jan Terlouw. De expositie is opgesteld geweest op 3 plaatsen: Architectuurcentrum Rondeel in Deventer, het provinciehuis in Zwolle en het Holstohuis in Olst.

De tentoonstelling bestond uit drie delen:

- een belevingshoek met oude voorwerpen en een computer met verhalen en video;
- een fotowand en foto-kubus waarbij de cultuurhistorische en ruimtelijke kwaliteit wordt getoond;
- een aantal doeken met analyses en projecten die Stichting Ijsselhoeven met name in het kader van KIJK uitvoerde.

De tentoonstelling is gemaakt door Lies Holstein en Gerard Hendrix (HX) en Jos Hendrix. De begeleiding gebeurde door een werkgroepje vanuit het Rondeel Deventer. Bij de tentoonstelling is een begeleidend boekje uitgegeven.



Ijsselhoeven als bij toeval staan ze goed

voorhuis



achterhuis







#### 4. DE ERVARINGEN VAN KIIJK VAN BINNENUIT

##### WAT LEVERT KIIJK OP VOOR BEWONERS?

Eén van de doelen van KIIJK was het verbinden van belangen. We hebben bewoners uitgedaagd om verder te kijken en te denken dan hun erfgrans. De ontwikkeling dus als kans te zien. Welke ontwikkelingen komen op het gebied af en hoe moet je daar als bewoner op anticiperen? Het feit dat de ontwikkeling plaats zou gaan vinden was voor KIIJK het vertrekpunt. Het belang en de inzichten van bewoners dienden ervoor om de ruimtelijke kwaliteit van de leefomgeving te vergroten.

In het geval van de LOG's en hoogwatergeul lijken we er tot op zekere hoogte in geslaagd om mensen (burgers en agrariërs) te betrekken bij gebiedsontwikkeling. In meerdere bijeenkomsten is kennis gemaakt met de achtergronden van belangenpartijen en bewoners. Inhoudelijk levert dit een verrijking op van standpunten.

Om bewoners te betrekken was het nodig om ruimtelijke kwaliteit handen en voeten te geven. Zijn we daar in geslaagd? Bewoners hebben terecht moeite met het begrip ruimtelijke kwaliteit. Voor hen is het meer de vraag of iets mooi is of niet. Kan ik het zien vanuit mijn keukenraam en zo ja, wat zie ik dan? Maar ruimtelijke kwaliteit is meer. Het heeft ook te maken met gebruik, duurzaamheid, toegankelijkheid en andere, vaak abstracte begrippen.





30 KIJK heeft de deelnemers aan enkele gebiedsprocessen een ‘onderbouwde stem’ gegeven. De gebiedsgroep LOG Beemte-Vaassen heeft nu een volwaardig product in handen, waarmee ze haar mening kan ondersteunen.



Via de onderzoeken woon- en werklandschappen IJsselhoeven, zowel op het gebied van landschap als voor architectuur, hebben we bewoners handleidingen gegeven. Daarmee kunnen ze zelf aan de slag op hun eigen erf als er sprake is van functieverandering. Ruimtelijke kwaliteit vraagt om referenties en voorbeelden van good practice: hoe om te gaan met de grote beeldbepalende IJsselhoeven als je de boerderij wilt uitbreiden, meer bewoning mogelijk wil maken, een zorgvoorziening wil realiseren, etc, etc. De woon- en werklandschappen onderzoeken moeten inspireren. Ze moeten de bewoners de kans geven daarmee gemeenten en anderen te overtuigen dat verandering mogelijk is, als het maar met verstand, smaak en deskundigheid gebeurt. Afbreken is dus niet altijd de enige

optie. En er is meer dan een cataloguswoning of -stal. Daarvoor hebben we een product op maat geleverd.

Gebiedsontwikkeling moet gevoed worden door de beleving; men moet de omgeving kennen en waarderen. Eerst moet de waarde van het gebied worden gezien, daarna gaan mensen zich pas inzetten om voor die waarden te vechten of om ze te versterken. KIJK heeft door de tentoonstelling, ‘kruudmoes is vet’ en de andere identiteitsactiviteiten, het eigene van de IJsselvallei, haar identiteit, in beeld gebracht en de aandacht van de bewoners en bestuurders daarop gevestigd.

Zo heeft de tentoonstelling ‘IJsselhoeven, als bij toeval staan ze goed’ iets zichtbaar gemaakt van het verleden, het heden en de toekomst van het gebied. Beleving en waardering zijn in de tentoonstelling samengegaan. Iedereen die het materiaal heeft gezien, is weer iets trotser geworden op de IJsselhoeve als cultuurhistorisch object, als drager van het landschap en de IJsselhoeve als inzet bij gebiedsontwikkeling.

‘Kruudmoes is vet’ leverde ‘doordenkers’ op over landschap, cultuurhistorie en identiteit. De betrokken kunstenaars zetten ons aan het denken. De reacties op de kaarten waren niet schokkend en ze hebben tot nu toe eerder het beeld dat iedereen heeft van het gebied bevestigd: de IJssel is bijzonder, daarbij horen de uiterwaarden, de kolken, het IJsselvee en de Hanzesteden. Dat weten we nu, maar we wilden meer en we willen verder. Blijkbaar levert de vraag, wat de identiteit van een gebied is, bevestiging en gewenste antwoorden op. Er ligt dus nog werk in het verschiet. Niet zoeken naar bestaande identiteit, maar op zoek naar nieuwe identiteit. Kunst kan daarbij nog steeds een belangrijke rol spelen.



De expertisegroep KIJK komt tot de volgende conclusie: “Waar je in KIJK mee bezig bent geweest, is om voorbeelden te laten zien hoe een vernieuwing uitwerkt, als het kan de schrik weg te nemen, kansen te laten zien en mensen zelf hun mening laten vormen. Dat is heel belangrijk, want die kans hebben de overheid en buitenstaanders meestal niet.”

#### WAT LEVERT KIJK OP VOOR OVERHEDEN?

KIJK heeft meestal zelf initiatief genomen. Dat is ook de filosofie van Stichting IJsselhoeven. Bovendien ondersteunt de stichting de overheid én de bewoners. KIJK staat er tussenin. Soms liep het proces parallel met een overheidsproces, soms was het alleen het eigen proces van KIJK.

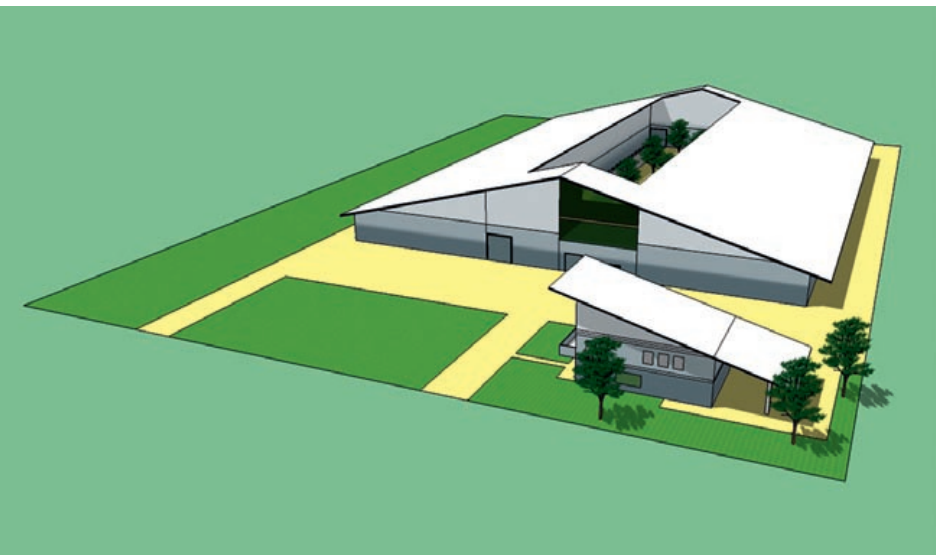
Wij denken dat KIJK voor de overheden een aantal zaken heeft opgeleverd.

Allereerst leverde het project een aantal bruikbare producten op. Zo is op verzoek van het projectteam hoogwatergeul geen ‘definitief’ inrichtingsplan geleverd. In dit geval was er behoefte aan inspiratie, het onderzoeken en afwegen van mogelijkheden. Ook bij de LOG's is niet gekozen voor een allesomvattend concept. Meerdere inrichtingsvarianten en architectuurconcepten zijn in beeld gebracht. Het onderzoek woon- en werklandschappen heeft materiaal opgeleverd dat de gemeenten en anderen kunnen gebruiken nu

ze de omslag moeten maken van toelatings- naar ontwikkelingsplanologie. Een functieverandering in het landelijk gebied moet niet in de eerste plaats getoetst worden aan bestaande criteria als oppervlakte, specifieke functie, verkeersbelasting – hoewel het belangrijke aspecten blijven – maar meer/ook aan de bijdrage die de nieuwe functie kan leveren aan ruimtelijke kwaliteit. Overheden weten dat het zo moet, maar hebben nog weinig instrumenten om daarmee te werken. Voor de grote boerderijen, IJsselhoeven, is er nu ‘jurisprudentie’.

De zoektocht naar gebiedsidentiteit kan –indirect – een belangrijke bijdrage leveren aan gebiedsontwikkeling. Gemeenten zijn voortdurend bezig met hun eigen positionering en promotie. Het KIJK project heeft daar een kleine bijdrage aan geleverd. Zonder het KIJK project was er geen Atelier Overijssel bijeenkomst geweest in Olst, geen tentoonstelling, geen video ‘Over de rivier, ernaast en verder’. Dan wisten we niet zo goed in wat voor bijzonder gebied we wonen en werken.

Maar KIJK heeft meer dan concrete producten opgeleverd. We denken dat het project en vooral de aanpak heeft laten zien wat ‘echte’ participatie mogelijk maakt. Inspraak, klankbordgroepen en voorlichtingsbijeenkomsten zijn enkele van de gebruikelijke middelen die de overheden inzetten bij gebiedsontwikkeling. Overheden kunnen vaak ook niet meer vanwege overwegingen van rechtsgelijkheid en doeltreffendheid.



Een organisatie als Stichting IJsselhoeven kan dat wel. Soms is het ons gelukt om, door buiten de officiële besluitvorming en gremia te blijven, individuen en groepen de ruimte te geven om iets te ontwikkelen dat via inspraak nooit ontwikkeld had kunnen worden. Concreet: in het LOG Beemte-Vaassen heeft de gebiedsgroep, mede door de inzet en ondersteuning van KIJK, een positieve opstelling gekozen ten aanzien van de LOG ontwikkelingen. Die zullen immers een geweldige impact hebben op de woonomgeving van de deelnemers. De mogelijkheid voor de gebiedsgroep om eigen onderzoek te doen en eigen materiaal te ontwikkelen, in de vorm van een voorstel voor de beeldkwaliteit voor het LOG gebied, stemde de groep positiever ten opzichte van wat aan plannen werd voorgesteld. Men kon er zelf ook mee aan de slag. Ondanks de soms weinig waarderende reactie vanuit de gemeenten en provincie, heeft de gebiedsgroep er positiever in gestaan. Naar onze stellige mening is, niet in de laatste plaats door de inzet vanuit KIJK, het LOG Beemte-Vaassen (voorlopig) gered.

Overigens was gebiedsontwikkeling en de inzet voor ruimtelijke kwaliteit voor Stichting IJsselhoeven nieuw. Als stichting hebben we ons op de kaart gezet, ook voor gebiedsontwikkeling. We zijn er echter nog niet in geslaagd om bij elke gemeente aan tafel te komen en geaccepteerd te worden als deskundige. Willen mensen eerst iets van ons zien, zijn we onvoldoende overtuigend geweest in het neerzetten van onze meerwaarde of waren we zelf nog niet overtuigd van ons kunnen? Of heeft het toch te maken met een gebrek aan flexibiliteit en ‘anders denken’ bij de overheden?

#### TENSLOTTE

KIJK was een boeiend, leerzaam, maar ook een zwaar project. Het heeft veel gevraagd van de projectleiding en projectgroep. Hadden we het willen missen? Nee, dat niet, maar bij een vervolg zullen we niet méér gaan doen. Ook niet minder, maar wel met nog meer kwaliteit.





## 5. CONCLUSIES UIT KIJK

35

KIJK heeft een veelheid aan middelen, mensen, deskundigheden en acties ingezet om daarmee veel verschillende doelgroepen aan te spreken. Dat was bewust zo. Bovendien hebben we telkens geschakeld tussen bewoners, ondernemers, belanghebbenden en van de boerderijen, naar het landschap en het gebied. Ook ging het om landbouw, water, wonen, etc. Soms hadden we zelf de regie, maar meestal deden we mee in gebiedsprocessen van derden.

Het is natuurlijk erg pretentief om na twee jaar KIJK al conclusies te trekken over het proces, dat wil zeggen de manier waarop we hebben geopereerd en de uitkomsten daarvan.

Processen, zeker als die met kwaliteit en gebiedsontwikkeling te maken hebben, hebben tijd nodig voordat ze kunnen worden beoordeeld. Bovendien is de uitwerking vaak zo complex omdat belangen, partijen en ontwikkelingen meespelen. Dat maakt beoordeling niet altijd goed mogelijk.

Toch een paar conclusies. Als lessen voor onszelf, voor hen die in KIJK meededen of voor diegenen die zich willen laten inspireren door KIJK.

### CULTUUR EN CULTUURHISTORIE IN RUIMTELIJKE INRICHTING

#### 1. *Wat is cultuurhistorie, hoe belangrijk is het?*

Je laat je heel snel verleiden tot het verengen van cultuurhistorie tot een stukje van de geschiedenis, een stukje van de werkelijkheid. Soms vereng je het tot het landschap, soms tot een toevallig gekozen moment in de tijd, bijvoorbeeld daar waar je data van hebt. Of je houdt je alleen bezig met de vorm van een gebouw of een onderdeel.

Een eerste les. Verlies het geheel niet uit het oog en kom verder dan: 'Cultuurhistorie, het zit er vol mee'. Definieer daarom vooraf de breedte van het begrip en zorg dat je voorbeelden bij de hand hebt die breder zijn dan dat ene aspect.





## 2. Agrariërs en cultuurhistorie

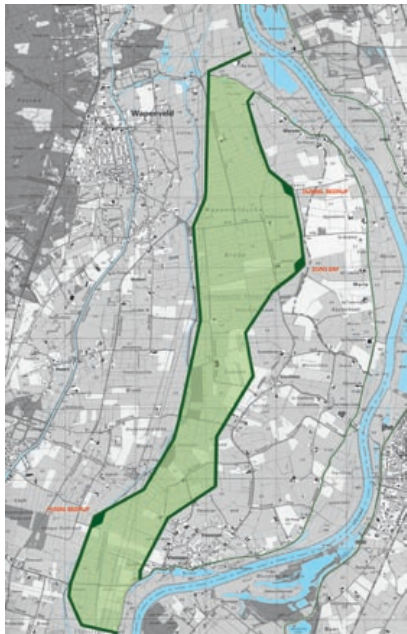
Iedereen heeft het over wat anders bij cultuurhistorie. Voor agrarische ondernemers raakt cultuurhistorie de directe bedrijfsvoering, want het heeft te maken met het landschap en de gebouwen.

Agrariërs hechten waarde aan cultuurhistorie. Men blijft investeren in onrendabele gebouwen en inrichting, vanwege de waarde die het heeft. Die waarde is vaak nauw verbonden aan familie, de geschiedenis van de plek, meer dan aan de gebruikswaarde. Maar aan de andere kant wordt de cultuurhistorisch waardevolle omgeving ook vooral met een ondernemersbril beoordeeld. Ouderen kijken daar dan weer anders tegenaan dan jongeren, vrouwen anders dan mannen.

Dus boeren respecteren hun omgeving, maar de omgeving moet niet 'hinderen'. Of anders gezegd, groen - als een deelaspect van een cultuurhistorisch landschap - is belangrijk, maar mag de bedrijfsvoering niet in de weg zitten, ook niet in de toekomst. Je moet er 'weer vanaf kunnen'. Een andere opmerking die we hoorden in gesprekken met agrariërs: zo gauw anderen gaan bepalen wat belangrijk is en zeker als ze zeggen dat het zó belangrijk is en dat iets beschermd moet worden, dan is de grap er voor de agrariërs af. "Dat bepalen we zelf wel."

## 3. Hard en zacht

Je bent met culturele planologie bezig in een werkveld dat misschien wel belangrijk gevonden wordt door de bewoners en betrokkenen, maar er niet toe doet als het er werkelijk op aankomt. Ruimte voor de Rivier is vooral een kwestie van doorstroomprofielen, tracés en dimensioneren.



Aandacht voor gebiedsontwikkeling wordt aan anderen overgelaten. Dat werkt in de praktijk ook zo uit: leefbaarheid en al die zachte aspecten moet je veroveren op de rest. Aan de andere kant dringt telkens weer het besef door dat mensen, hun leefomgeving en hun betrokkenheid belangrijk zijn. Je staat dus voor twee opgaven: vertaal je 'softe' bood-

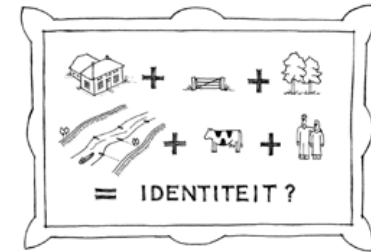
schap in zoveel mogelijk hardheid om acceptabel te zijn. Maar tegelijkertijd zou de harde kant zich moeten realiseren en bij de afweging moeten meenemen, dat het uiteindelijk gaat om onderwerpen als betrokkenheid, leefbaarheid, erfgoed. Ruimtelijke kwaliteit is meer dan functionaliteit.

## IDENTITEIT

### 4. Gebiedsidentiteit

Identiteit, het eigene of de eigenheid van een gebied, heeft veel kanten en is nooit af. Identiteit leg je niet vast voor eens en altijd. Je werkt met allemaal stukjes, noties. Je zoekt steeds opnieuw en steeds verder.

Iedereen kijkt er ook anders tegenaan. Dat hoort ook zo. Iedereen heeft een eigen idee van het gebied. Je moet daarom telkens bewust met meerdere middelen, verschillende doelgroepen aanspreken. Via kunst diegenen die dat leuk vinden en er iets mee hebben, via een film over de IJssel anderen. De veelheid aan uitkomsten maakt het wel moeilijk er één geheel van te maken. Eigenlijk hoeft dat ook niet. Nu we de identiteit van de IJsselvallei verkend hebben, kunnen we met groter gemak onze weg vinden, de juiste mensen betrekken en de juiste waarden aanspreken. Ieder op een eigen manier.



Jannemarie de Jonge in een artikel over 10 jaar Belvedere:

"Zowel deelnemer als toeschouwer moet zappend zijn eigen weg vinden in de veelheid aan waarde(n)volle informatie. Dit staat in behoorlijk contrast met de selectieve, gestructureerde en consensusgerichte informatie die normaliter in een verkennend of waarderend hoofdstuk van een plandocument staat. Het is echter wel de manier waarop we in het 'normale' leven ons een beeld vormen van de werkelijkheid en daaruit zelf een consistent beeld proberen te vormen. (...) Voor de gevestigde orde in het ruimtelijke domein is dat misschien wel even wennen. Maar als we kijken naar de manier waarop jongeren zich door de informatiejungle weten te manoeuvreren, dan kan dit type gebiedsverkenning wel eens uitgroeien tot de nieuwe standaard."



##### 5. *Nieuwe identiteit*

KIJK leerde ons dat het veel interessanter is om het te hebben over nieuwe identiteiten dan over het zoeken naar de bestaande identiteit. Het maken van nieuwe natuur is geaccepteerd. Maar nieuwe landschappen, nieuwe dijken, nieuwe boerderijen, een nieuw landelijk gebied? Dat durven we niet, want het leidt onmiddellijk tot verzet.

Maar misschien komt het ook wel omdat we bij nieuwe ontwikkelingen niet voor een nieuwe identiteit zorgen. We doen geen enkele poging om de landbouwontwikkelingsgebieden of de hoogwatergeul te ontwikkelen als ware het een Erasmusbrug, een Gasuniegebouw, een Neeltje Jans.

Het worden de nieuwe iconen waar iedereen trots op wordt, inspiratie voor het nieuwe landelijk gebied. Wij hebben in ieder geval al een gouden IJsselhoeve, zij het alleen nog maar op foto.

#### INVLOED EN BETROKKENHEID

##### 6. *Liefde voor het gebied, daar gaat het om*

Als je iets in een gebied wil, dan moet je het doen via/met de bewoners en betrokkenen. Liefde voor het gebied, voor de eigen woonomgeving en haar eigenheid zijn, naast functionaliteit en economische gewin, de aangrijppingspunten voor actie. Er is altijd spanning tussen bedrijfsvoering en de kwaliteit van de omgeving. Dat is ook voor ondernemers een issue om aan de orde te stellen. Overigens heeft de partner vaak meer oog voor de waarden van het landschap. Maak daar gebruik van.

Om het brede publiek te betrekken en te interesseren voor het erfgoed is ook extra verleiding nodig. De maatschappelijke ontwikkeling zoals individualisering en globalisering, maakt dat men steeds 'losser' is komen te staan van het landschap en het verleden. Een herijking kan geen kwaad. Hoe? ...

##### 7. *Top-Down en Bottom-up of Netwerken*

Top-down en bottom-up zijn begrippen die bij gebiedsontwikkeling vaak worden gehanteerd.

Bij bottom-up nemen mensen hun eigen verantwoordelijkheid en gaan ze aan de slag met iets dat ze belangrijk vinden. Denk aan het milieu, aan armoedebestrijding, aan verkeersoverlast; meestal los van de overheid. Het kan ook voortkomen vanuit verzet tegen een maatregel van de overheid. Van de andere kant bestaat er het top-down denken en doen. Doelgroepen worden op de een of andere manier betrokken bij inrichtingsvraagstukken en ontwikkelingen. Ze mogen participeren in een overlegstructuur. Inspraak. Het is gemeengoed geworden, al was het alleen maar om de acceptatie van de ingrepen en de maatregelen te vergroten.

Als er sprake is van 'verzet' tegen maatregelen van de overheid – zie de hoogwatergeul – dan is top-down werken niet erg succesvol. Je bent vooral aan het verkopen. Maar bottom-up werken is ook niet goed mogelijk.

Betrekken van de streek bij ontwerp levert zelden een nieuw beeld of een hoge ambitie op. Of zoals iedere ontwerper weet: de samenstelling van een klankbord of begeleidingsteam bepaalt in hoge mate de uitkomst van een ontwerpssessie.

(Q-team bij het eerste bezoek aan de Hoogwatergeul, mei 2007, D. Sijmonds)

Stichting IJsselhoeven heeft in het KIJK project niet van onderop en niet van bovenaf gewerkt, maar als een netwerkorganisatie. Niet in het formele circuit meedoen, maar ondersteunen, inbreng leveren en, bijvoorbeeld, verongelijkt zijn als dat nodig was om op die manier proberen haar invloed zo groot mogelijk te doen zijn. Zelfs al liep het proces stroef, Stichting IJsselhoeven is niet op stoel van de bewoners en betrokkenen gaan zitten maar 'op afstand gebleven'.





Van de andere kant moet je ook niet wensen dat je (altijd) bij de overheid aan tafel zit. Je raakt dan je onafhankelijkheid kwijt en dus je bijzondere inbreng.

#### 8. *Rol van Stichting IJsselhoeven als betrokken deskundige*

Onafhankelijke organisaties zoals Stichting IJsselhoeven, kunnen in gebiedsprocessen een rol spelen, omdat ze zowel kennis en deskundigheid bezitten én de belangen van bewoners op waarde kunnen schatten. De betrokken deskundigheid.

Daarnaast zijn externe deskundigen nodig, omdat ruimtelijke kwaliteit een veel groter belang dient dan het plaatselijke en hier-en-nu belang. Dat grotere belang kunnen gebruikers en bewoners vaak onvoldoende inschatten en waarderen. Je hebt deskundigen ook nodig om te laten zien wat elders gebeurt.

#### 9. *Landbouw en meer*

We hebben af en toe moeite gehad met onze 'agrarische basis'. Enerzijds wil je de agrarische sector ondersteunen, anderzijds zien ook wij in dat gebiedsontwikkeling met veel meer rekening moet houden dan met de belangen van de agrarische sector alleen. Het landschap en de landbouw veranderen en de claims op het landschap nemen toe. Redenerend vanuit cultuurhistorie is het vanzelfsprekend de landbouw als basis te kennen en te koesteren. Die bepaalde de inrichting van het gebied, maar ook de waardepatronen en de samenlevingsvormen. Die liet ons denken in de gescheiden werelden van baas en knecht, van voor- en achterhuis, van boeren op klei- of op zandgronden. Maar de agrarische achtergrond betekent geen exclusiviteit, want Stichting IJsselhoeven is een gebiedspartij.



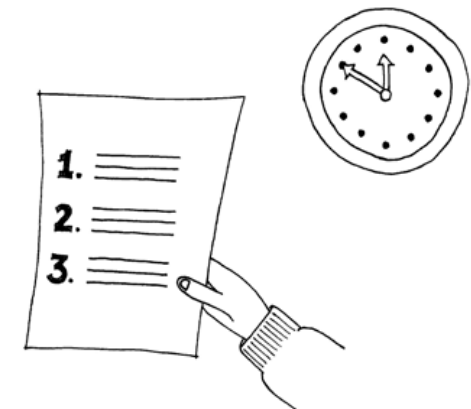
#### 10. *Discontinuïteit, betrokkenheid van overheden*

Wat in het project KIJK, veel meer dan elders, is opgevallen, is de discontinuïteit bij de overheid. Dat was vooral vervelend omdat bij het begin van het project, het belang ervan zwaar was aangezet. De overheid wilde actief meedoen, leren van ervaringen, dat doorgeven, etc.

Toen het project geformuleerd werd, was het al moeilijk om voldoende committering te krijgen. Maar, eenmaal begonnen, kwam het Gelderse apparaat (provincie) in een reorganisatie terecht. Na drie maanden hadden we geen aanspreekpunt meer. Iedere betrokkene zat op een andere plek. Het programma Ruimtelijke Kwaliteit, dat daarna kwam, had het te druk met haar eigen ambitie om van de KIJK ervaringen gebruik te maken. In Overijssel was meer programmatische continuïteit, maar het waren wel telkens andere ambtenaren die geïnformeerd moesten worden. Daar is overigens, met name via Atelier Overijssel en de expertisedag die we samen organiseerden, meer gebruik gemaakt van de ervaringen van KIJK.

#### 11. *Reik handreikingen aan*

Overheden hebben veel aan hun hoofd. Stel je een gemeenteraadslid voor dat nog nooit met LOC's te maken heeft gehad, nog nooit bij gebiedsontwikkeling betrokken is. Hij/zij heeft weinig tijd om zich alles eigen te maken. Maar de gemeenteraad is wel het hoogste orgaan! Wil je effectief zijn als buitenstaander, maak het de besluitvormers makkelijk. Zorg ook dat je er op de juiste ogenblikken bij bent. Overheden hebben een eigen planning en routing. Die moet je kennen om op tijd en met de juiste boodschap invloed te hebben. Daar komt nog bij dat we op een



relatief nieuw terrein bezig zijn: ruimtelijke kwaliteit. Concreet betekent het dat gemeenten en anderen behoefte hebben aan maatstaven, criteria en voorbeelden. We moeten hen blijven voeden en ons verhaal en onze resultaten breed verspreiden.

### 12. *De overheid en lokale ambities, een apart verhaal*

Een andere doelgroep zijn de ambtenaren. Hun takenpakket, als je het hebt over het landelijk gebied, is aanzienlijk zwaarder geworden. Bovendien ligt er meer nadruk op het leveren van prestaties die met de provincie of met Den Haag overeen zijn gekomen. Gebiedsprocessen die niet door henzelf worden geïnitieerd en aangestuurd, zijn extra. Sterker nog, de goede bedoelingen van buitenaf worden soms ervaren als een sta-in-de-weg.

Bij dat alles moeten we ons ook realiseren dat de taak van de overheid een andere is dan die van een maatschappelijke partij of een belangenpartij. De overheid moet werken volgens de principes van rechtsgelijkheid en kan zich geen fouten permitteren, want als burgers zitten we er bovenop!

### 13. *Gebiedsontwikkeling moet je leren*

Gebiedsontwikkeling is een leerproces voor iedereen en zeker voor de mensen die gevraagd worden deel te nemen aan klankbordgroepen, werkgroepen en andere inspraakvormen. Dat hoort bij het democratische proces. Maar het is een complex proces. Bovendien gaat het om de eigen woon- en werkomgeving. Voor men er weet van heeft, is men al argwanend, teleurgesteld, afwachtend ten opzichte van diegenen die het proces aansturen. Het is te overwegen waard, als de bewoners die meedoen in gebiedsprocessen, de kans krijgen zich in het algemeen voor te bereiden op dergelijke processen. Een 'cursus' gebiedsontwikkeling, een mogelijkheid tot 'droogzwemmen', zou in dit opzicht vruchtbaar kunnen zijn.



### 14. *Duidelijke kaders en randvoorwaarden*

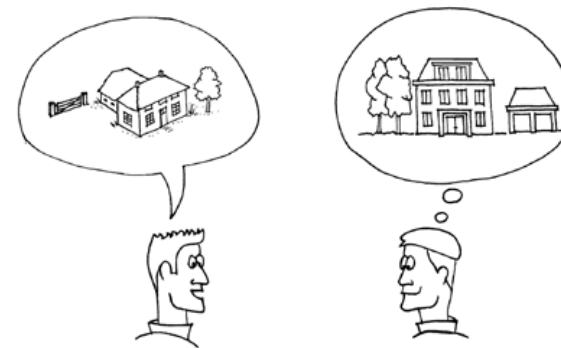
Als je in processen stapt van de omvang van de hoogwatergeul, dan is het belangrijk vooraf te bepalen met wat voor opgave je te maken hebt. Als het iets is waar je toch geen grip op hebt of geen kennis van hebt, dan heeft het weinig zin om daarvoor participatie te mobiliseren. Doe dat over zaken die je wel aangaan en die je aankunt. Het moet dus duidelijk zijn waar je aan mag werken. Zorg dus als overheid voor heldere kaders, duidelijke doelen en geef aan waar men wel en niet over mag praten en aan meedoen. Anders frustreer je mensen.

## WERKEN AAN RUIMTELIJKE KWALITEIT

### 15. *Werk vanuit ambitie, maar ook vanuit het haalbare*

Wat opvalt is dat heel veel acties die te maken hebben met ruimtelijke kwaliteit prachtige plaatjes opleveren. De werkelijkheid is dat, voor zover bewoners en ondernemers het voor het zeggen hebben, de realiseerbaarheid voorop zal staan. In een rood-voor-rood situatie lijkt de notariswoning (kant en klaar uit de catalogus) het hoogst haalbare. De stallenbouwer is dé architect van het landelijk gebied en anders wel de plaatselijke aannemer. Blijkbaar kiest men snel voor de makkelijke weg.

Wil je iets bereiken, dan moet je daar bij aansluiten en er een scheepje bovenop doen. In sommige gevallen zijn we dichtbij de ambitie van bewoners, ondernemers, stallenbouwers en de plaatselijke architect gebleven. We hebben laten zien wat je kunt bereiken op het gebied van ruimtelijke kwaliteit door materialisatie, kleurstelling, ligging en/of dimensionering. Daarnaast hebben we enkele meer uitdagende voorbeelden laten zien. Tenslotte, echte ambitie eist dat je er als overheid geld bij doet. Als je in een LOG een werkelijk nieuwe architectuur wil die veel duurder is dan de stal die anders gebouwd zal worden, dan moet je daar als overheid (= gemeenschap) ook geld voor over hebben. Anders mag je het niet van burgers, zeker als het om ondernemers gaat, vragen. Zelfs niet nu je van ontwikkelingsplanologie uitgaat en wil verevenen.





### 16. *Gun jezelf de tijd en de ruimte om de mist in te gaan*

Als een project als KIJK precies zou zijn uitgevoerd zoals het was geformuleerd, dan zou het zijn mislukt. Dat is in projecttermen natuurlijk een dodelijke constatering. Bij projecten behoor je immers precies te weten wat het resultaat zal zijn en voor hoeveel geld en in welke tijd je die resultaten haalt. Bij gebiedsontwikkeling is het eigenlijk onmogelijk om die exactheid te eisen of die jezelf op te leggen. Het is ook niet goed want je moet jezelf de flexibiliteit gunnen die nodig is om te reageren op gebeurtenissen en ontwikkelingen.

Eigenlijk is het een knap staaltje werk dat KIJK erin geslaagd is om in de gestelde periode, het budget op een zo doeltreffende manier te besteden. Of, om in procestermen te spreken, bij een paar ontwikkelingen een wezenlijke bijdrage geleverd te hebben.

Hoe hebben we dat gedaan? Door bij onze inzet voor gebiedsontwikkeling (hoogwatergeul, LOG's) telkens kleine stapjes te zetten, in overleg de aanpak aan te passen; dus, de betrokkenheid telkens opnieuw te bezien en beoordelen. De uitkomst telt, de manier waarop is minder belangrijk.

#### Een paar cijfermatige en feitelijke gegevens

10 projectgroepvergaderingen

5 expertisevergaderingen

3 discussiebijeenkomsten, w.o. dag met Atelier Overijssel

19 werkbijeenkomsten (tbv deelprojecten)

totale kosten € 363.000

projectleiding: tijd, veel extra tijd

betrokken partijen: naast alle bewoners, agrariërs, belangstellenden die meededen, ook: Het Oversticht, Gelders Genootschap, G84, Loes ten Anscher, Onix, Columnarum, HX, ROM3D, Cultuurland Advies, SAXION Hogescholen, Atelier Overijssel, Harleman Natuur & Landschap, MetzAVmedia, Bosch Slabbers landschapsarchitecten, Tak Architecten, B+O architecten, I'M architecten, architectenbureau Boerman, gebiedsgroep Beemte-Vaassen, Johan te Woerd en VGtO.

### 17. *Value for money, is een dergelijke aanpak duur?*

Het is de moeite waard om na te gaan of de manier waarop we KIJK hebben uitgevoerd 'value for money' oplevert. In hoeverre verschilt de aanpak van de stichting met die van een overheid of van een organisatie die dergelijke projecten gevoeglijk uitvoert; denk aan een cultuurhistorische instelling zoals Het Oversticht / Gelders Genootschap samen met andere relevante organisaties?

Allereerst zouden de uitkomst en aanpak anders zijn. Dat lijkt duidelijk na het voorafgaande.

Maar verder is KIJK:

- goedkoper: minder overhead, meer vrijwillige uren, minder overleg;
- flexibeler: kantooruren bestaan bij een project als KIJK nauwelijks;
- sneller?;
- gecommiteerd, maar niet per se uit op meer werk, wat vaak, willens of wetens, meespeelt bij een organisatie die het van opdrachten moet hebben.

Waar zitten dan de minpunten t.o.v. van een andere uitvoering?

- geen continuïteit: een organisatie als Stichting IJsselhoeven blijft natuurlijk een vrijwilligersorganisatie, die in het slechtste geval ophoudt te bestaan als een paar strategische personen er mee ophouden;
- niet democratisch: een stichting is uiteraard niet democratisch en hoeft zich minder aan te trekken van gelijkheidsbeginselen, rechtmatigheid, onpartijdigheid en andere bestuurlijke eisen; overigens leidt meer democratie niet altijd tot meer kwaliteit;
- minder professionaliteit: qua organisatie, iso-achtige certificering etc.;
- afwijken van eigen uitgangspunten: het gevaar zit erin dat de deskundige betrokkenheid teveel betrokkenheid en te weinig deskundigheid inhoudt.

Onze conclusie: KIJK heeft kwaliteit geleverd en dat voor een koopje.



## 6. EEN TOP TIEN VANUIT **KIJK** aanwijzingen voor goed gedrag bij gebiedsontwikkeling en ruimtelijke kwaliteit

### 1 ERFGOED IS MEER DAN HET GEBOUW ZELF

Enthousiast maken doe je door een heel brede insteek. Monumentenbeleid moet meer zijn dan de aandacht voor het gebouw zelf. Het meeste enthousiasme wordt gegenereerd als mensen achter de deuren mogen kijken, een boeiend kunstproject, een verhalenwedstrijd, het serieus meedenken met gebiedsontwikkeling vanuit het culturele erfgoed of een speurtocht naar identiteit. Al die zaken die veel meer zijn dan het gebouw alleen.

### 2 VERLEIDEN IN PLAATS VAN VOORSCHRIJVEN

Met voorschrijven kom je er niet, met verleiden kom je een stuk verder. Regels stellen is belangrijk, maar dan moeten ze te handhaven zijn en iets opleveren. Maar vaak is veel meer te bereiken door de bewoners te wijzen op het belang, enthousiast te maken voor het erfgoed dat men in bezit heeft, kleine bedragen beschikbaar te stellen die net de trigger kunnen zijn om mensen zelf in de benen te laten komen.

### 3 ERFGOED LEVERT MEER OP DAN EEN MOOI PLAATJE

Erfgoed heeft heel veel 'waarden'. Niet alleen ruimtelijke kwaliteit, maar ook economisch via toerisme en recreatie, leefbaarheid (een levende, oude omgeving, geen museum), eigenwaarde, leisure of educatie.

### 4 OVERHEDEN EN PARTICULIER INITIATIEF HEBBEN ELK EEN EIGEN KWALITEIT

Bij veel bestuurders en ambtenaren is er een gevoel van falen als lokale organisaties taken op zich nemen die eigenlijk gedaan zouden moeten worden door de overheden. Ze gaan er met de buit vandoor! De overheden mogen het vuile werk opknappen en toezicht houden, terwijl lokale organisatie – nog niet eens democratisch gekozen – mooi weer spelen met publiek geld. Van beide kanten moet je je van dergelijke gevoelens bewust zijn.



## 5 WAARDEER DE X-FACTOR IN GEBIEDSONTWIKKELING

Inzet voor het gemeenschappelijk belang komt van professionals en zij die daarvoor zijn aangesteld, maar ook van bewoners en anderen, vaak op vrijwillige basis. Stichting IJsselhoeven laat zien dat bewoners met professionele ondersteuning tot veel in staat zijn. Zij hebben de X-factor voor ontwikkeling: bezieling, inzet en kwaliteit komen samen. Overal zijn dergelijke groepen aan het werk. Ga op zoek naar dergelijke groepen, ga samen aan het werk. Toon interesse in wat bewoners doen. Betrokkenheid doet wonderen.

## 6 NETWERKEN

In het landelijk gebied is behoefte aan onafhankelijke, deskundige en betrokken partijen zoals Stichting IJsselhoeven. In het nieuwe 'netwerkspel', dat voorbij top down en bottom up gaat, kunnen lokale organisaties die betrokken, deskundig en onafhankelijk zijn, een belangrijke rol spelen. In de driehoek privaat, publiek en collectief kan zo'n organisatie een verbindende schakel, katalysator, blikverruimer, etc. vormen.

## 7 DUIDELIJKE KADERS

Bij gebiedsontwikkeling lijkt iedereen zoekende, vaak ook de overheid. Bewoners en belanghebbenden wordt gevraagd mee te praten, maar de voorwaarden, de doelstelling, de beschikbare middelen veranderen telkens. Dat werkt niet, het scheidt argwaan. Zorg dat het traject waar je mee bezig gaat zo duidelijk en helder is dat je niet wordt gewantrouwd. Geef aan waar je nog niet uit bent, geef ook aan wat de randvoorwaarden zijn waarbinnen processen zich afspelen.

## 8 DURF OOK EEN LERENDE ORGANISATIE TE ZIJN.

### INVESTEER IN BETROKKENHEID EN DESKUNDIGHEID

Helderheid is belangrijk zeiden we hiervoor. Aan de andere kant moet je ook durven leren en anderen laten leren. Gebiedsontwikkeling is een moeilijk proces, zeker voor bewoners die mee moeten praten over hun eigen leefomgeving. Neem de tijd om bewoners op te leiden, te scholen in gebiedsontwikkeling en alles wat erbij komt kijken. Laat ze eerst droogzwemmen. Leer ze hoe processen lopen, wie welk belang heeft en wat wat is.

## 9 IDENTITEIT

Kennis van de eigenheid van een gebied, haar identiteit, is belangrijk om te weten waarheen en waartoe. Aan de andere kant leidt appelleren aan identiteit onherroepelijk tot bevestiging van dat wat er al is. Zonder extra maatregelen is zelden sprake van vernieuwing. In het slechtste geval leidt het tot achteruitgang. Retro-denken en doen heeft zelden tot goede ontwikkelingen geleid. De boerderij wordt een boerderette. Verkeerde aandacht voor identiteit.

## 10 ZET KUNST EN CULTUUR IN

Gebruik kunst en cultuur niet alleen als middelen om een gebied of gebiedsvisie op te leuken of te illustreren, om aandacht voor een probleem te vragen of om tijdelijke (toeristische en/of economische) impulsen aan een gebied te geven. Zet kunst en cultuur ook in als onderdeel van blijvende oplossingen. Ze kunnen nuttig zijn als instrumenten bij het in kaart brengen en analyseren van een gebied of van een locatiespecifieke problematiek. Ze kunnen blijvend bijdragen aan het zichtbaar maken van de (nieuwe) identiteit.

Voor blijvende inspiratie: [www.ijsselhoeven.nl](http://www.ijsselhoeven.nl)

## INHOUDSOPGAVE DVD KIJK

Op deze DVD presenteren we met enige trots alle materiaal dat in de loop van het project KIJK is gemaakt. We groeperen de producten in een aantal hoofdstukken. De nummers verwijzen naar de nummers van de producten die op de DVD staan.

Voor het bekijken van de documenten op de DVD is Adobe Reader en/of QuickTime Player nodig, deze zijn beide gratis te downloaden van resp. [www.adobe.nl](http://www.adobe.nl) en [www.apple.nl](http://www.apple.nl).

De kleur van de nummers correspondeert met de te gebruiken programma's: [PDF](#), [MAP](#), [WMF](#).

### ALGEMEEN

- 1** Verslag Expertisebijeenkomst  
Atelier Overijssel en Bureau Belvedere, 25 juni 2009
- 2** Verslag discussie over ruimtelijke kwaliteit  
Tom de Vries, 9 dec. 2008

### GEBIEDSONTWIKKELING

#### HOOGWATERGEUL

- 3** Identiteit en geheugen  
John van Zuijlen, Columnarum BV, mei 2009
- 4** Studie nieuwe erven in de Hoogwatergeul Veessen-Wapenveld  
Onix, dec. 2009
- 5** De dijk, erachter, erop en erover  
Gelders Genootschap & Het Oversticht, dec. 2009
- 6** GIS-kaart cultuurhistorisch en landschappelijk onderzoek Veessen-Wapenveld  
René Harleman, Harleman Natuur & Landschap, sept. 2009
- 7** KIJK geeft een visie op gebiedsontwikkeling  
Gerard Hendrix, in: Landwerk, 2008-4

#### LANDBOUWONTWIKKELINGSGEBIEDEN

- 8** Bouwstenen voor beeldkwaliteit in LOG Beemte-Vaassen  
ROM3D, sept. 2009
- 9** Bouwstenen voor beeldkwaliteit in LOG Elshof  
ROM3D, sept. 2009
- 10** Gebiedsonderzoek LOG Beemte-Vaassen  
Gebiedsgroep LOG Beemte-Vaassen, febr. 2008
- 11** De Megastal in ons landschap  
Laurien Holtjer, in: Landwerk, 2009-3

- 12** Bouwstenen voor Ruimtelijke Kwaliteit  
Jacomien Voorhorst, in: Nieuwe Oogst, dec. 2009

#### HET LANDSCHAP BIJ 3 BOERDERIJEN IN MARLE

- 13** Inrichtingsschets voor boerderijen in Marle  
G 84, okt. 2008

#### VERBINDING TUSSEN IJSSSELHOEVEN

- 14** Ontwerp voor hekken  
Loes ten Anscher, jan. 2010

### FUNCTIEVERANDERINGEN EN FUNCTIE-UITBREIDING BIJ IJSSSELHOEVEN

- 15** Woon- en werklandschappen  
Bosch Slabbers Landschapsarchitecten, maart 2009
- 16** Onderzoek architectonische kenmerken Ijssehoeven  
Tak Architecten, jan. 2010
- 17** Casus Emsterhof  
Tak Architecten, jan. 2010
- 18** Casus Kolkman  
Architectenbureau Boerman, jan. 2010
- 19** Casus Kattenwinkel  
B+O Architecten, jan. 2010
- 20** Casus Brabantse Wagen  
I'M Architecten, jan. 2010

### GEBIEDSIDENTITEIT

- 21** Onderzoeken identiteit  
Chris Brughuis en Martijn Horst, mei, juni 2009
- 22** Tentoonstelling 'Ijsselhoeven, als bij toeval staan ze goed'  
Lies Holstein, Gerard Hendrix, Jos Hendrix, nov. 2008
- 23** 'Over de rivier, ernaast en verder'  
MetzAVmedia, Welsum, jan. 2010
- 24** 'Kruudmoes is vet'  
vGtO en Van der Vaart Office, okt. 2009



Deze DVD hoort bij de uitgave  
**KIK** TWEE JAAR ERVARING  
MET WERKEN AAN  
CULTURELE PLANOLOGIE  
EN RUIMTELIJKE KWALITEIT

maart 2010



stichting Jsselhoeven

DVD



rebroadcasting of this DVD prohibited



All rights of the producer and of the owner of the work reproduced reserved • unauthorised copying, hiring, lending, public performance and rebroadcasting of this DVD prohibited





isbn 978 90 78335 18 4



9 789078 335184