

# ***Gelderse prijs voor ruimtelijke kwaliteit*** **inzending Stichting IJsselhoeven & IJsselID** ***een gebied met passie, een organisatie met passie en boerderijen met passie***

## **Achtergrond en rechtvaardiging**

Stichting IJsselhoeven stuurt een samengestelde inzending in het kader van de Gelderse Prijs voor Ruimtelijke kwaliteit omdat de stichting getriggerd is door het thema van 2015-2016, namelijk gebieden met passie, gekoppeld aan de Gebiedenatlas.

Volgens Stichting IJsselhoeven kan ruimtelijke kwaliteit weliswaar gedefinieerd worden vanuit de te bereiken waarden (gebruik, toekomst en belevingswaarde<sup>1</sup>) maar zijn de participanten en de borging van de kwaliteit en de relatie tussen de bepalende factoren zoals maatschappelijk, landschappelijk, economisch en sociaal van even groot belang. In gebieden met passie komt dat in de opvatting van de Stichting IJsselhoeven samen. Anders gezegd: ruimtelijke kwaliteit kan alleen worden bereikt indien de integrale leefomgeving, de woonomgeving van bewoners daarbij betrokken is en de kwaliteit geborgd is vanuit het verleden en daardoor waarde heeft voor de toekomst.

Als Stichting IJsselhoeven het heeft over ruimtelijke kwaliteit (of omgevingskwaliteit) dan gelden daarbij in essentie de volgende uitgangspunten:

- Of iets voldoet aan de maatstaven van ruimtelijke kwaliteit moet beoordeeld worden op zowel het proces als op de inhoud. Het plaatje en het eindproduct dat het oplevert zijn belangrijk, maar vooral de manier waarop met ruimtelijke kwaliteit door participanten wordt omgegaan moet betrokken worden.
- Ruimtelijke kwaliteit is bereikbaar indien daarin meerdere partijen samenwerken en als die als het ware aan de voorkant wordt geborgd. Het gaat altijd om de belangen van bewoners samen met (andere) 'deskundigen', de omgeving, publieke belangen, uitvoerders, financiers; en dat in die volgorde.
- Hoge kwaliteit is slechts bereikbaar indien de maatschappelijke en ruimtelijke omgeving op meerdere schaalniveaus wordt betrokken: het gaat om een boerderij, een erf, een landschap en een gebied met de maatschappelijke en fysieke ontwikkelingen die daarin plaatshebben. Naarmate de schaal groter is krijgt ruimtelijke kwaliteit minder diepgang en verankering.
- Ruimtelijke kwaliteit heeft ook een tijdsdimensie. Het bereiken van een hoge ruimtelijke kwaliteit, zeker omdat we het beschouwen als een proces, heeft tijd nodig. Kwaliteit moet zich bewijzen, moet wennen en moet beklijven, is gebaseerd op het verleden.
- Ruimtelijke kwaliteit is geen kwestie van meer geld. Ruimte voor Ruimte regelingen hebben dat laten zien. De mogelijkheid om bouwkavels te krijgen en die te kunnen verhandelen bepaalde de uiteindelijke kwaliteit. Die was in de meeste gevallen bedroevend. Tijd, schaal, netwerk, proces, het waren begrippen die geen rol speelden in wat er tot stand kwam.

Op basis van deze overwegingen stelt Stichting IJsselhoeven de volgende inzending voor die betrekking heeft op:

---

1

- Hoge *gebruikskwaliteiten* als gevolg van integraliteit en multifunctionaliteit, inclusief de nodige complexiteit; met gevoel voor urgentie, samenhang en toegankelijkheid
- Hoge *belevingswaarden* en sterke visuele kwaliteiten, met aandacht voor ontwerpgerichte oplossingen; met gevoel voor creativiteit en verrassende originaliteit
- Hoge *toekomstwaarden* gericht op duurzame wijze van realisatie en beheer, inclusief een sterke omgang met tijd, dynamiek en onzekerheden

*De IJsselvallei, een gebied met passie, de passie van de organisatie en de bewoners van IJsselhoeven. In de IJsselvallei zijn deelgebieden te onderscheiden met plekken van ruimtelijke kwaliteit, de IJsselhoeven. Ruimtelijke kwaliteit wordt bepaald door het samengaan van ruimtelijke en maatschappelijk processen, vanuit het verleden naar de toekomst. Samen bepalen ze de ruimtelijke kwaliteit van het gebied aan weerszijden van de IJssel.*

NB. Het is natuurlijk vreemd dat in dit kader alleen het Gelderse deel van de IJsselvallei betrokken is.

## Stichting IJsselhoeven

Stichting IJsselhoeven is eind 2003 opgericht door een groep bewoners in de IJsselvallei, die het verdwijnen van de karakteristieke IJsselhoeven aan het hart gaat. Oorspronkelijk behoorden de gemeenten Hattem, Olst-Wijhe, Heerde, Epe, Voorst en Deventer tot het werkgebied van de stichting. Sinds eind 2012 is de Stichting IJsselhoeven ook actief in het zuidelijk deel van de IJsselvallei van Zutphen tot Westervoort.

De stichting zet zich in voor 'behoud door ontwikkeling' van de hoeven en de erven. IJsselhoeven zijn de karakteristieke T-boerderijen en erven in de IJsselvallei. De stichting voert projecten uit die tot doel hebben om zowel boerderij als erf te behouden voor de toekomst. Ook gaat het om cultuurhistorie, agrarisch erfgoed, de verhalen en gebruiken in de IJsselvallei.

De initiatieven van Stichting IJsselhoeven hebben vanaf het begin niet alleen betrekking op de boerderij en haar erf maar richten zich ook op activiteiten die belangrijk zijn voor een sterke economie en een maatschappelijk belang dat verder gaat dan landbouw of erfgoed. Regionale ontwikkeling is steeds belangrijker. Via het project IJsselID komt dat aspect aan de orde.

Het regionale belang van een organisatie als Stichting IJsselhoeven blijkt ook wel uit de omvang van de investeringen die door de stichting en (daardoor) anderen in het gebied van de IJssel zijn gedaan. Gedurende de laatste 12 jaar is in totaal ruim € 9 miljoen geïnvesteerd in het gebied. Daarvan bestaat € 2,3 miljoen uit directe investeringen. Een bedrag van € 6,5 miljoen is via cofinanciering of eigen bijdrages gegenereerd voor de streek. Dit is nog exclusief alle vrijwillige arbeid die door circa 40 vrijwilligers is en wordt geleverd.

In het schema hieronder een overzicht van enkele activiteiten die gedurende de 12 jaar van haar bestaan door of vanuit Stichting IJsselhoeven zijn gerealiseerd.

sectie	onderdeel	activiteiten, item
'rood'	onderhoud	ondersteuning eigenaren bij het onderhoud van gebouwen (woning, stallen, schuren); daarbij betrof het fondsen voor slim onderhoud (onderhoud zodanig dat het gebouw niet verder achteruit gaat). Speciale projecten voor rietgedekte gebouwen en voegwerk
	energie en duurzaamheid	studieproject gericht op het bereiken van duurzame oplossingen voor de energievraag van deze grote gebouwen
	cursussen, advies en excursies	een aantal langere cursussen gericht op onderhoud; advisering aan bewoners en korte excursies waarbij telkens een aantal boerderijen worden bezocht en 'besproken'
'groen'	erf en tuin	ondersteuning eigenaren bij het inrichten van hun erf en de kleine erfelementen die daarbij horen.
	cursussen en advisering	verschillende cursussen over snoeien, erfinrichting, groene/kruiden, slacht, voedsel, etc.
cultuur	verhalen	organisatie van verhalenwedstrijden; verzamelen van verhalen op de website en in boeken.
	theater	4 theatervoorstellingen, telkens anders, meer of minder door het gebied zelf verzorgd.
	lespakketten	een vijftal lespakketten voor het lager en middelbaar

		onderwijs.
	'eten op IJsselhoeven'	15 IJsselhoeven ontvangen gasten voor een maaltijd - met-een-verhaal en met (streek-)producten.
leegstand en hergebruik	behoud IJsselhoeven	aankoop en herontwikkeling van de Middenhof Terwolde (nu zorgboerderij); oprichten separate stichting: Stichting Behoud IJsselhoeven.
	studie en advies over leegstand en hergebruik	organisatie Tafel Leegstand Boerderijen in kader van Stedendriehoek, samen met IJssellandschap; individueel advies.
gebiedsontwikkeling	planontwikkeling	organisatie van en deelname aan werkbijeenkomsten om te komen tot nieuwe ontwerpen voor boerderijen, gebieden in het kader van Ruimte voor de Rivier, landbouwontwikkeling.
	KIJK & IJsselID: identiteitsverkenning	onderzoek en documentatie gebiedskenmerken en identiteitsbepalende gebiedskenmerken IJsselvallei; film, theater, 'sfeerproducten', verhalen, website.
	landschapsbiografie en narratieven	vastleggen van de verhalen van de IJsselvallei en delen van de manier waarop beleid en bewoners meer aan elkaar kunnen worden verbonden via verhalen, biografie en narratieven.
general	promotie en informatie	Als een 'beweging' van onderop vertegenwoordigt IJsselhoeven bewoners en het gebied: de manier van werken is soms van even groot belang als de uitkomst.
	spin-off	IJsselhoeven heeft zich ingezet voor het realiseren van nieuwe boerderijstichtingen: Stichting IJsselhoeven Gelderland (inmiddels deel van Stichting IJsselhoeven), Erfgoed Salland en Twentse Erven; tenslotte de realisatie van Agrarisch Erfgoed Nederland.

## Project IJsselID

In juni 2015 sluit Stichting IJsselhoeven een project af dat de IJsselvallei als geheel bedient, het project IJsselID. Dat project kende de volgende voorgeschiedenis. Stichting IJsselhoeven was nooit alleen met de boerderij en haar directe omgeving bezig maar ook altijd met het gebied, haar geschiedenis en identiteit. Daartoe organiseerde Stichting IJsselhoeven het KIJK project: een project waarbij culturele planologie het centrale thema was: een verkenning van de kwaliteit van de IJsselvallei (toen nog beperkt tot het toenmalige werkgebied van de stichting dus met name het noordelijke deel). Onderdelen van het project waren: onderzoek naar identiteit van het gebied en bijdragen aan de ruimtelijke kwaliteit via deelname aan concrete gebiedsontwikkelingen zoals de landbouwontwikkelingsgebieden en de voorbereiding voor de aanleg van de Hoogwatergeul Veessen-Wapenveld. Daarna is Stichting IJsselhoeven uitgenodigd om een programma op te stellen voor een Identiteitsfabriek IJsselvallei. Dat voorstel heeft geleid tot een voorstel voor een identiteitsfabriek-achtig project, IJsselID.

IJsselID ging verder waar KIJK was gestopt en nu voor de hele IJsselvallei dus van Westervoort tot voorbij Kampen. Het project vindt plaats op verzoek van de provincies Gelderland en Overijssel. Beide provincies hebben het project ook gefinancierd.

IJsselID richt zich op het vergroten van de betrokkenheid van bewoners bij ontwikkelingen in de IJsselvallei. Dat gebeurt enerzijds de identiteit van de IJsselvallei in kaart te brengen en anderzijds de (toekomstige) ontwikkelingen daarmee te verbinden.

De redenering is dat ontwikkeling pas wordt gedragen en bewonersparticipatie alleen een kans van slagen heeft als er een verbinding is tussen wat bewoners belangrijk vinden en wat de overheid wil.

*De IJssel is van ons. Wat er in de IJsselvallei gebeurt gaat ons allemaal aan. IJsselID verbindt de bewoners die begaan zijn met hun omgeving. De IJssel is de mooiste rivier van Nederland en moet dat blijven. Daar werkt IJsselID aan.*

---

Het project IJsselID is uitgevoerd van begin 2013 tot medio 2015. Een zelfstandige projectgroep voerde het project uit en werd daarbij ondersteund door een breed samengestelde expertisegroep. Het project is organisatorisch ondergebracht bij Stichting IJsselhoeven.

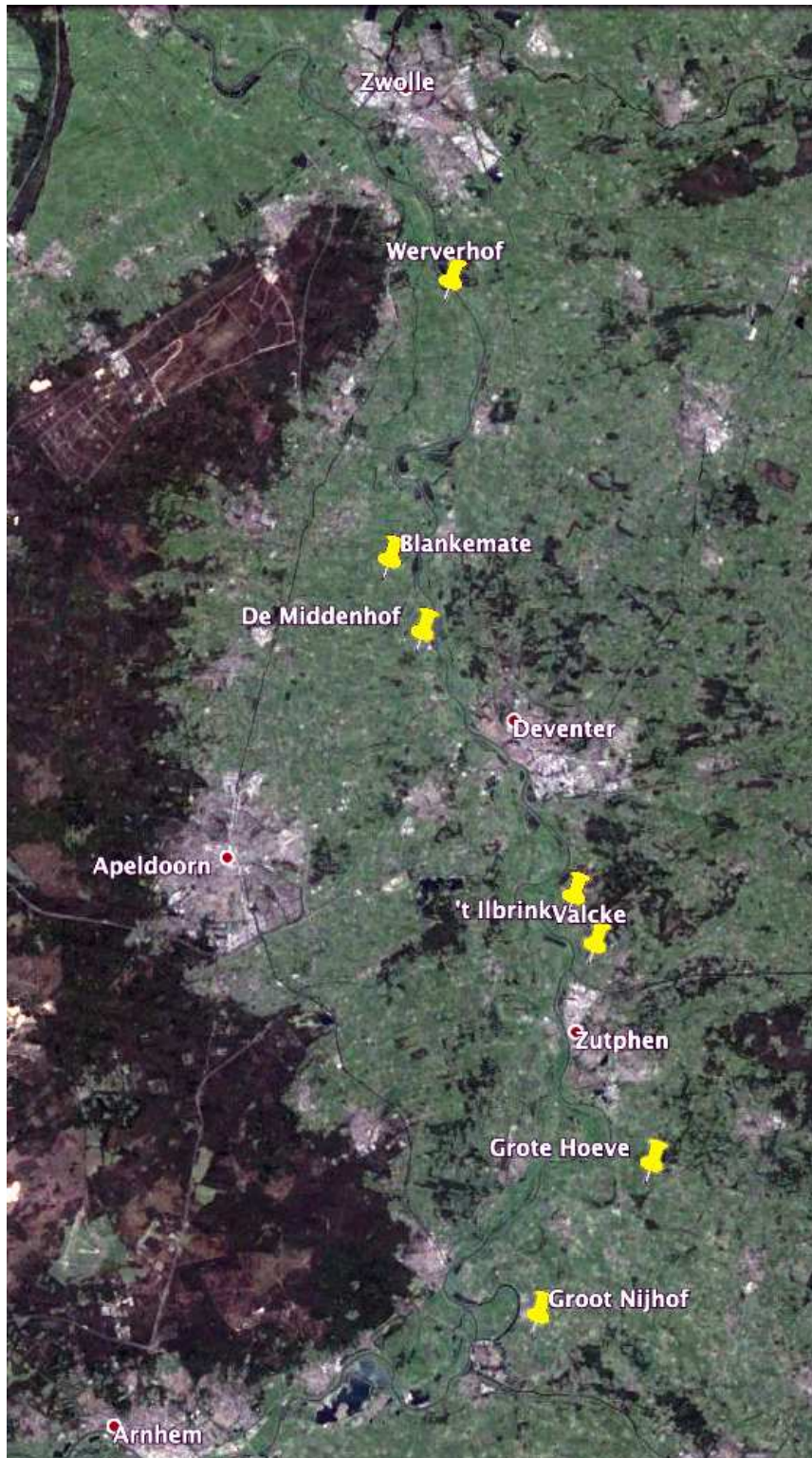
Doel van het project is het verkennen en versterken van de identiteit van de IJsselvallei als onderligger voor gebiedsontwikkeling en het vergroten van de betrokkenheid van bewoners daarbij.

IJsselID brengt de IJssel in kaart. Het gaat om bijzondere plekken, de mensen die er wonen en werken, de verhalen en de gebeurtenissen in heden, verleden en toekomst. De gebiedsinformatie is afkomstig van kleine cultuurhistorische activiteiten die vanuit het gebied zijn georganiseerd. Ook komt informatie uit het beschrijven van plekken van betekenis, het verzamelen van verhalen en door het organiseren van lezingen en bijeenkomsten. Daarnaast organiseerde IJsselID een ontwerpwedstrijd om te komen tot een aantal nieuwe streekproducten die op de Dutch Design Week zijn gepresenteerd. Dat alles is bijeengebracht op een website ([www.ijsselid.nl](http://www.ijsselid.nl)) waar een begin is gemaakt met de biografie van de IJsselvallei en het vastleggen van de verhalen die over het gebied te vertellen zijn.

## De gebieden en de boerderijen

### Inleidende opmerking

Bij de beschrijving van de gebieden en plekken in de IJsselvallei als gebieden met passie hebben we keuzes gemaakt. Sommige gebieden wel en andere niet. Dat heeft nauwelijks te maken met het feit dat het ene gebied wel en een ander geen passie kent. Door de keuze van de IJsselhoeven als plekken van ruimtelijke kwaliteit presenteren we een breed pallet aan factoren voor ruimtelijke kwaliteit en passie-aspecten.



## Werwerhof, Werven

### Het gebied

De Werwerhof maakt onderdeel uit van Werven, een buurtschap langs de Werverdijk ter hoogte van Wapenveld. De Veluwe komt er steeds dichtbij en de weteringen die van zuid naar noord door de westelijke IJsselvallei lopen, komen hier uit in de IJssel. Het probleem van de provinciegrens manifesteert zich hier: in het gebied ligt een ensemble aan markante IJsselhoeven – onder andere de Werwerhof, Bissemshofstede, Disselenbrink en Strijkhof - in het open landschap tussen IJssel en Wapenvelder Broek. Alleen de Werwerhof ligt van deze IJsselhoeven in Gelderland, de anderen in Overijssel. In het gebied zal de Hoogwatergeul Veessen-Wapenveld de ruimtelijke kwaliteit gaan beïnvloeden.

### Beschrijving boerderij

De Werwerhof is gebouwd in 1892 door Hendrik van Merle die boer was op de Bissemshofstede in het nabijgelegen Marle. Hij bouwde de nieuwe boerderij voor zijn oudste zoon Gerrit. Jongere broer Egbert Jan bleef boeren op Bissemshofstede, die rond 1850 is gebouwd.

De Werwerhof is een typische T-boerderij met drie schuren. Op het oorspronkelijke erf stonden ook een paar hooibergen en een kapschuur. Het was lange tijd een gemengd bedrijf met melkvee, wat varkens, akkerbouw en fruitteelt. Vanaf de jaren zeventig werd het bedrijf door de nazaten van Gerrit van Merle omgevormd tot een gespecialiseerd melkveehouderijbedrijf. Daarvoor werd in 1977 een ligboxenstal gebouwd. In 1993 en in 2004 volgden een nieuwe wagenschuur en een jongveeststal. Het bedrijfsgedeelte van de originele boerderij wordt nu alleen nog gebruikt voor opslag en huisvesting van de allerjongste kalfjes.



Tegenwoordig telt de Werwerhof ongeveer 120 melkkoeien met bijbehorend jongvee. De koeien worden gemolken door twee robots. De Werwerhof is een extensief melkveebedrijf met relatief veel grond. Op een deel van die grond wordt aan agrarisch natuurbeheer gedaan.

De verkaveling van de gronden die bij de Werferhof horen is al eeuwenoud. Percelen hebben namen die al vóór 1800 voorkwamen. Die verkaveling gaat echter verdwijnen. Dat komt door de aanleg van een hoogwatergeul die in het kader van Ruimte voor de Rivier wordt aangelegd tussen Veessen en Wapenveld. Nieuwe dijken doorsnijden straks de huiskavel van de Werferhof. Daardoor wordt de bedrijfsvoering lastiger. Het zal bijvoorbeeld moeilijker zijn om de dieren in het weideseizoen dag en nacht te weiden. En ook de oorspronkelijke perceelsindeling verdwijnt waarmee ook een stukje cultuurhistorie verloren gaat.

### Aspecten van Ruimtelijke Kwaliteit

	gebruikswaarde	belevingswaarde	toekomstwaarde
Werferhof	Geïnvesteerd in het behoud van de boerderij met de vele, vaak 'nutteloze' ruimtes en materialen.	Vanaf het begin actief voor Stichting IJsselhoeven (groen, rood). Theater over de Groene Rivier in voorbereiding; verzorgt 'Eten op IJsselhoeven'.	Bepaald door de Ruimte voor de Rivier; "Je hebt bij dit soort overheidsingrepen niet zoveel te kiezen. Eigenlijk niks. We hadden misschien wel weg gewild maar dat bleek niet mogelijk. Gewoon een kwestie van aanpassen aan de nieuwe omstandigheden en zien wat het gaat opleveren."

## Blankemate, Nijbroek

### Het gebied

De Blankemate ligt op de grens van twee gemeenten Voorst en Olst-Wijhe, op de grens van de twee provincies Gelderland en Overijssel en zelfs op de grens van twee geomorfologische eenheden. Aan de rand van de oeverwallen langs de IJssel en aan de rand van de Nijbroeker Polder, een cultuurhistorisch uniek komgrondgebied. De voorkant van de boerderij wijst naar de polder, de achterkant naar de IJssel. In alle opzichten dus een plaats met veel betekenis.

### De boerderij

De naam Blankemate, afgeleid van 'mate' als oppervlaktemaat en 'blank' verwijzend naar de ligging aan de rand van de natte polder, is oud. De naam komt in 1409 voor in de archieven van het Grote Geest Gasthuis te Deventer. Ook is bekend dat de boerderij lang in bezit is geweest van een rijke familie uit de stad. Op oude prenten is de 'lanterskamer' te zien die een zomerverblijf op de boerderij veraangenaamde. De huidige boerderij is gebouwd in 1889 door één van de Bredenoords. Getuige de grote schuren en het sjeke ex- en interieur was het één van de rijke boerderijen van de streek. Akkerbouw was in het begin belangrijk, later werd dat meer de veeteelt en de fruitteelt. Tot eind jaren tachtig van de vorige eeuw hebben de Bredenoords er geboerd. Daarna is er een aantal jaren een biologisch-dynamisch veeteeltbedrijf gevestigd. Dat bedrijf komt niet goed van de grond en de grond wordt uiteindelijk voor het grootste gedeelte gekocht door een biologische melkveehouder die naast de Blankemate een nieuw melkveebedrijf bouwt.

Rond 2000 komt de Blankemate met de resterende grond in bezit van de huidige eigenaren die er een landgoedstatus op vestigen en het inmiddels verwaarloosde geheel, - gebouwen, erf en omringende landerijen - met passie en smaak opknappen en inrichten. Om tot de juiste 'restauratie' te komen, is al vroeg contact gezocht met andere bewoners van IJsselhoeven. Uit die contacten ontstaat de Stichting IJsselhoeven: de behoefte aan het uitwisselen van kennis en kunde teneinde de IJsselhoeven, zo beeldbepalend in de IJsselvallei te behouden door ontwikkeling.



ERGENS AAN BEGINNEN - rondleiden - denken - stukadoren - bellen - persen - spitten - brainstormen - uitwisselen - organiseren - aanhelen - initiëren - toespreken - enthousiasmeren - praten - plamuren  
 - zaaien - bakken - stimuleren - controleren - timmeren - protesteren - REGELEN - herkennen - voorzitten - zuchten - uitleggen - koken - gaten vullen - schoffelen - schilderen - computeren - GENIETEN  
 - presenteren - lachen - POLDEREN - verzinnen - vergaderen - schabullen - harken - FILOSOFEREN - bedenken - verbazen - vertellen - motiveren - opknappen - oogsten - schuren - opbouwen  
 - debatteren - bouwen - onderwijzen - slopen - BOUWEN - babysitten - mailen - rooien - metselen - bezwaar maken - idealiseren - trots zijn - afbikken - somberen - drinken - pleiten - planten - bezoeken -  
 afwachten - berusten - spreken - wieden - lezen - liefhebben - schrijven - luisteren - DOORGAAN

van harte gefeliciteerd met jullie Voorster luik

### Aspecten van Ruimtelijke Kwaliteit

	gebruikswaarde	belevingswaarde	toekomstwaarde
Blankenmate	Vanaf het begin ingezet op het behoud en versterken van het boerderij-ensemble: de boerderij en het erf zelf maar vooral ook het omringende landschap: oude fruitrassen, aanleg plas-dras, SAN gebieden.	Informeel centrum Stichting IJsselhoeven; door de inzet en kunde een grote spin-off: Stichting Hoogstamboomgaarden, Sapmobiel Welsum, oude rassen; plek voor theater, bijeenkomsten, 'Eten op IJsselhoeven', schilderen en decor voor films, etc. etc..	Zoekende naar een permanente invulling van de grote schuren en de boerderij.



## 't Ilbrink, Gorssel en 't Valcke, Eefde

### Het gebied

Beide boerderijen liggen in een gebied dat uit twee eenheden bestaat: de uiterwaarden langs de IJssel die op sommige plekken grote oppervlaktes beslaan en de enken van Gorssel. Om de almachtige landsheren zoals de hertog van Gelre partij te kunnen bieden, organiseerden de erfgenamen (ook wel geërfden of gewaarden genoemd) zich rond de dertiende eeuw in Marken (buurtschappen). Een erfgenaam was persoonlijk eigenaar van zijn boerderij en bouwland. De weilanden - veelal in de uitwaarden - en de woeste gronden werden gezamenlijk eigendom. In de vergaderingen van de Marke nam men besluiten over grond, wegen, dijken en kribben. Rond het midden van de negentiende eeuw werden de marken opgeheven en werd alle grond verdeeld.

Na de opheffing van het markensysteem in Gorssel bleven de boeren de drie uiterwaardenpolders - die later fuseerden - besturen m.b.t. het onderhouden van zomerkade, sloten en wegen.

De grote betrokkenheid van de boeren en ook anderen bij het gebied kwam sterk naar voren bij de uitvoering van Erfgenamen, een theatervoorstelling over belangrijke episodes in het gebied. Erfgenamen was genoemd naar een kleine dijk die het verhaal van de IJssel en haar voortdurende stroomverlegging vertelt.

### Boerderij 't Ilbrink



De eerste vermelding van de boerderij is van 1401, maar is getuige de naam -ink al veel ouder. Ilbrink had in 1832 nog een onderschoer, een vrijstaande schuur en een (ovale) schaapskooi. In 1833 werd de boerderij vernieuwd: er kwamen stenen muren en een inpandige karnmolen. Maar met dezelfde gebinten als geraamte .

Sinds 1918 komt de boerderij in eigendom van de familie Menkveld. In 1951 komt er door een huwelijk weer een Ilbrink op de boerderij te wonen.

Na de bouw van de ligboxenstal (1974) werd alleen nog jongvee gehuisvest in de oude boerderij. Vanaf 2010 wordt om praktische redenen geen vee meer in de boerderij gehouden. Het is nu nog zoeken naar een goede functie voor de leegstaande ruimte.

Het bedrijf heeft momenteel 28 ha uiterwaarden in gebruik, 29 ha veldgrond, voormalige heidegebied en 34 ha enkgrond, de akkers die vroeger met de potstalmest werden bemest. De boerderij heeft de status gemeentelijk monument.

### **Boerderij 't Valcke**

IJsselhoeve 't Valcke is een fraaie, oude boerderij. De naam van de boerderij wordt al beschreven in de 13de eeuw. De huidige bebouwing is van begin 1800, in 1930 vond ook nog een verbouwing plaats. 't Valcke is een rijksmonument, zelfs het stenen kippenhok bij de boerderij heeft een monumentale status. Op de deel van de boerderij zijn op de gebinten telmerken gevonden die mogelijk dateren uit de 14de eeuw.

De familie ter Avest is in 1958 op de boerderij komen wonen. Het is sindsdien een gemengd bedrijf geweest met akkerbouw en veeteelt. Gerrit ter Avest heeft zijn koeien een aantal jaren geleden verkocht. De grote deel staat leeg, maar de Oranjevereniging en theatermakers maken dankbaar gebruik van deze ruimte voor het bouwen van decorstukken. Ook vindt Gerrit het prima dat Stichting IJsselhoeven kleinschalige evenementen organiseert op zijn erf, zoals een filmmiddag of een persdag voor appels en peren.

Gerrit woont alleen op de boerderij. Hij besteedt veel geld en aandacht aan het onderhoud van zijn agrarisch erfgoed. In de schuren staan moderne landbouwvoertuigen, zodat Gerrit zelf zijn akkers kan bewerken. Hij heeft nog ongeveer 15 ha in bezit. Veel grond is hij kwijtgeraakt door de aanleg van de rondweg Eefde/Zutphen.



## Aspecten van ruimtelijke kwaliteit

	gebruikswaarde	belevingswaarde	toekomstwaarde
't IJbrink	Mooi ontwerp en erf bij inpassing nieuwe melkveestal.	Boerderij die in meerdere opzichten centraal in het gebied ligt; historische kennis IJssel en Enken; netwerk van bewoners.	Goede ondernemer, deelnemer aan studieclubs en 'Cijfers en Kansen'; opvolging nog niet verzekerd?
't Valcke	Authentieke boerderij waaraan geen nieuwe elementen hoeven te worden toegevoegd.	Boerderij 't Valcke brengt mensen samen en zorgt voor verbinding.	Maar hoe zal het in de toekomst gaan? Heeft men oog voor de cultuurhistorische waarde van het gebouw? Zal deze markante IJsselhoeve gesloopt moeten worden? Komt er een verruiming van woonmogelijkheden in dit soort grote panden?

## Grote Hoeve, Baak

### Het gebied

Boerderij de 'Grote Hoeve' is een gemeentelijk monument en ligt aan de Veersweg ten noordoosten van Baak op een hooggelegen oeverwal van de IJssel. Deze hoger gelegen plekken boden bescherming tegen overstromingen van de IJssel. Hier werden daarom de eerste nederzettingen gesticht. De Veersweg volgt met een bocht (kromming) van oudsher de verbinding tussen de hoger gelegen delen op de oeverwallen.

### De boerderij



De boerderij heeft een voor IJsselhoeven typerende T-vormige plattegrond. In het dwarsgeplaatste woongedeelte zijn drie bouwfasen te herkennen. De oudste vermelding van de boerderij dateert mogelijk uit 1383 (Vellekens goed). Vervolgens wordt het genoemd in 1644 in de lijst van Rechten in de Mark. Vanaf 1752 komt de boerderij in het Markeboek regelmatig voor als gewaarde (erfgenamen) hoeve.

De eerste pastoor van Baak (1717) was Johannes Aemilius Abbema. Hij woonde met zijn familie (vader, moeder en de weduwe van zijn broer) in een huis dat op het erf van de Grote Hoeve stond. Ook heeft hij waarschijnlijk een tijdlang godsdienstoefeningen gehouden op de deel van deze boerderij. Het huis was toen eigendom van de katholieke gemeenschap van Baak. De boerderij is in ca. 1817 in bezit gekomen van de Van der Heijdens van het Suideras, waarvan de erven het nu nog bezitten. In 1984 verlieten de laatste pachters de boerderij en leidt de familie het bedrijf zelf.



Proefvlak aanbrengen klimaatmatten

Het woongedeelte van de Grote Hoeve was tot 2010 in gebruik. Het schuurdeel is in gebruik als berging en opslag voor het op het erf gevestigde melkveebedrijf.

De 'Grote Hoeve' heeft een hoge monumentale en cultuurhistorische waarde en kent een rijke bouwgeschiedenis. De boerderij vormt, samen met de bijschuur en de boerderijen in de directe omgeving, een belangrijke eenheid.

Vooraf de afleesbaarheid van de bouwfasen van het exterieur van woongedeelte zijn opmerkelijk goed bewaard gebleven en hierdoor van grote waarde.

Het, na jarenlange leegstand, weer in gebruik nemen van de 'Grote Hoeve' is van wezenlijk belang voor het behoud van de boerderij.

### Aspecten van Ruimtelijke Kwaliteit

	gebruikswaarde	belevingswaarde	toekomstwaarde
Grote Hoeve	De boerderij heeft jaren leeggestaan. Het woongedeelte is aan het eind van de jaren vijftig van de vorige eeuw voor het laatst aangepast aan de eisen van de tijd. Het aanpassen aan de huidige wooneisen vraagt een grote investering.	De eigenaren hechten veel waarde aan de historie van de boerderij die momenteel terughoudend en verantwoord wordt gerestaureerd en gerenoveerd tot een energiearm, mogelijk in de toekomst energieneutrale, monumentale boerderij. Dit gebeurt via Warm Bouwen en innovatieve realisatie (vooraf vastgestelde resultaatverplichtingen)	Naast de monumentale boerderij is vorig jaar door de eigenaren een grote nieuwe melkveestal gebouwd. De familie woont op loopafstand van de boerderij maar willen graag de Grote Hoeve gaan bewonen. Door verdere aanpassingen kan deze boerderij inclusief het melkveebedrijf energie-neutraal worden geëxploiteerd.

## **Groot Nijhof, Doesburg**

### **Gebied**

Groot Nijhof ligt aan de rand van de IJsselvallei en de Achterhoek. De IJsselvallei wordt hier gevormd door een afgesneden arm van de IJssel. Grote recreatiebedrijven hebben zich hier gevestigd. De invloed van de stad Doesburg was in dit gebied groot. Van de periode rond 1500 is bekend dat Groot Nijhof toebehoorde aan het Fraterhuis te Doesburg. Later viel de boerderij onder het Hof te Dieren en werd het verpacht aan verschillende pachters.

### **De boerderij**



De recente geschiedenis van de boerderij begint in 1935 als er een openbare verkoop plaatsvindt waardoor de boerderij uit elkaar valt. Vanaf dat moment behoort er nog maar 5 ha bij Groot Nijhof. Theodorus Beekman pacht in die tijd de boerderij van de toenmalige Joodse eigenaren. In 1951 kwam Groot Nijhof in definitief bezit van Beekman.

In de zestiger jaren van de vorige eeuw was de boerderij een gemengd bedrijf met akkerbouw, melkvee, varkens en fruitteelt. Door het pachten van extra land was het areaal inmiddels weer licht aangegroeid.

In die tijd was ruim 3 ha van het land ingericht als hoogstam fruitboomgaard. Binnen de regio behoorde Groot Nijhof daarmee tot de grotere fruitproducenten. In sommige jaren was het fruit de belangrijkste inkomstenbron. Het fruit werd op stam verkocht aan kopers afkomstig uit de Betuwe. Het waren vooral Molukkers die het fruit kwamen plukken. Ze sliepen in de graanschuur op het hooi.

In 1966 heeft zoon Herman Beekman samen met zijn vrouw Marian het bedrijf voortgezet en is het doorgesloegen tot modern gemengd bedrijf met ruim 60 koeien en 500 vleesvarkens. In verband met het ontbreken van opvolging, zijn in 2004 de melkkoeien weggedaan. De vleesvarkenstak is nog tot 2013 in stand gebleven. In totaal is er nu nog ruim 6 ha aan huisperceel aanwezig.

In 2009 is het voorhuis gerenoveerd en is het achterhuis verbouwd tot woonhuis voor het gezin van zoon Jeroen. Hierdoor wonen er op dit moment, net als vroeger, weer drie generaties Beekman op Groot Nijhof.

## Aspecten van Ruimtelijke Kwaliteit

	gebruikswaarde	belevingswaarde	toekomstwaarde
Groot Nijhof	Meerdere generaties bewonen de boerderij. Landschap en erf zijn weer tot nu gemaakt voor de beoogde activiteiten. Daarvoor is de boerderij geschikt gemaakt.	Deelname aan 'Eten op IJsselhoeven', beheer en promotie lesbrieven van Stichting IJsselhoeven met buiteneducatie op de boerderij en op de linies van Doesburg i.s.m. SBB en NME Zevenaar. Boerderijdieren op het erf staan in dienst van Coachen van kinderen, jongeren en ouders. De oude pinkenstal (vroeger varkensstal) dient als sfeervolle praktijkruimte. Hoogstam fruitboomgaard.	Sinds 1-1-2015 is de VOF Boerderij Groot Nijhof opgericht. Hieronder vallen de volgende activiteiten: Houden van runderen en varkens (eten van eigen erf, slowfood); inrichten erfbeplanting met speelbos en oude hagen en moestuin; zorg aanbieden middels dagbesteding. Invulling leegstaande varkensschuren voor ambachtelijke vloermouterij is in onderzoek; nieuwe bestemming oude graanschuur voor recreatieve doeleinden. Groot Nijhof groeit uit tot boerderij met agrarische, recreatieve en educatieve functie met aandacht voor zorg. Verbinding buitengebied met stad Doesburg middels route langs linies.